

SÍMEY

SÍMENNTUNARMIDSTÖÐ EYJAFJARÐAR



Ársskýrsla 2014



Efnisyfirlit

Ávarp stjórnarformanns.....	3
1. Starfsemin á árinu	4
Inngangur.....	4
Dagleg starfsemi.....	4
Skipurit og stjórn SÍMEY.....	4
Húsnæði og vinnuaðstaða	5
Fjárhagur.....	5
Starfsmenn SÍMEY.....	6
2. Helstu samstarfssamningar og verkefni....	7
Fræðslumiðstöð Atvinnulífsins	7
Náms- og starfsráðgjöf	8
Raunfærnimat.....	8
Íslenska fyrir útlendinga	9
Markviss þarfagreining og samstarf við atvinnulífið	9
Fjölmennt	9
Starfsemin við utanverðan Eyjafjörð	10
Keilir.....	10
3. Tímabundin verkefni og þróunarstarf	11
Þróunarsjóður framhaldsfræðslunnar	11
Atvinnulíf og menntun – ný nálgun í símenntun.....	11
Hugmyndabæing Fjarðabyggðar	11
Rannókn á aðstæðum innflytjenda á vinnumarkaði	11
Íslenskunámskeið fyrir erlendar mæður ungra barna.....	11
Fjöldi námskeiða ársins.....	12
4. Fræðslustarfið í máli og myndum	12
Fjöldi þátttakenda.....	13
Aldursskipting þátttakenda.....	13
Fjöldi nemendastunda.....	14
Flokkun þátttakenda eftir kyni.....	14
5. Samantekt.....	15

Ársskýrsla SÍMEY 2014

Útgefandi:

SÍMEY · www.simey.is
Pórsstíg 4 600 Akureyri

Ábyrgðarmaður:

Erla Björg Guðmundsdóttir

Hönnun & umbrot:

Ásprent · www.asprent.is

Prentun:

Stell · www.stell.is

Myndir:

Ýmsir

Ávarp stjórnarformanns

Í framhaldsfræðslunni er gengið út frá því að fullorðnir fái annað tækifæri til náms og eigi jafnframt möguleika á því að fara í svokallað raunfærimat sem metur starfsreynslu þeirra og ýmis formleg og óformleg námskeið til styttingar á formlegu námi. Þetta á við alla þá sem ekki hafa lokið formlegu framhaldsskólanámi sem og þann hóp sem hætt hefur námi af ýmsum ástæðum. Frá aldamótum hefur megináhersla verið lögð á að skapa fólki með litla formlega menntun möguleika til að afla sér grunnmenntunar og fá viðurkennda margvíslega þekkingu og færni sem það hefur aflað sér.

Til að standa undir þeim væntingum sem gerðar eru til SÍMEY reiðir miðstöðin sig á fjármagn úr Fræðslusjóði, sem Fræðslumiðstöð atvinnulífsins hefur umsjón með. Styrkir úr Fræðslusjóði hafa farið lakkandi tvö undanfarin ár, sem þýðir fækkun þeirra námsleiða sem hægt er að bjóða uppá. Til að vega upp á móti áhrifum samdráttar í úthlutunum úr Fræðslusjóði hefur mikið kapp verið lagt á aukið samstarf við aðra aðila á starfssvæði SÍMEY. Dæmi um slíkt samstarf er samstarf við VMA um málsuðusmiðjur, rafsudunámskeið og samstarf um uppbyggingu kennsluáðstöðu sem hentar fyrir námskeið í stafrænni tækni. Skráning á öll námskeið Punktsins, handverksmiðstöðvar fer nú fram í gegnum heimasíðu SÍMEY. Listasmiðjur hafa verið haldnar í samstarfi við Listfræðsluna á Akureyri. Íslenskunámskeið fyrir erlendar mæður með lítil börn var haldið í samstarfi við Zontaklúbb Akureyrar og stofnaður fræðslusjóður fyrir erlendar konur í samstarfi við Zontaklúbb Þórunnar hyrnu. Þá hefur samvinna um námskeið verið með miðstöðvunum á Sauðárkróki og Húsavík sem og náms- og starfsráðgjöfina.

Stjórn og starfsmenn hófu stefnumótunarvinnu fyrir miðstöðina á haustmánuðum þar sem þáverandi stefna og skilgreindar stefnuleiðir voru yfirfarnar. Meginniðurstöður stefnumótunarvinnunnar voru að vinna að því að ná fram þeirri framtíðarsýn að SÍMEY verði í forystu símenntunar á Íslandi með því að:

- verða augljós samstarfsaðili þegar kemur að námskeiðahaldi og þróunarstarfi á Eyjafjarðarsvæðinu



Arna Jakobína Björnsdóttir

- gegna lykilhlutverki á Eyjafjarðarsvæðinu þegar kemur að sí- og endurmenntun
 - bjóða upp á framúrskarandi námsaðstöðu og þjónustu við nemendur og fyrirtæki
 - vera eftirsóttur vinnustaður sem byggir á vel menntuðu og metnaðarfullu starfsfólki með sérfræðiþekkingu sem skapar gott orðspor
 - hafa áhrif á mótun og framgang símenntunar á Íslandi
 - gegna mikilvægu málsvarahlutverki gagnvart ríki og sveitarfélögum
 - vera í forystu hvað varðar kennsluáðferðir í fullorðinsfræðslu byggt á fjölbreytileika einstaklinganna og mismunandi getu
 - taka virkan þátt í þróunarstarfi á innlendum og alþjóðlegum vettvangi
 - auka fjölbreytni í námsframboði miðstöðvarinnar
- Á komandi ársfundi lýkur tveggja ára setu stjórnarmanna í stjórn og vil ég þakka öllum stjórnarmönnum fyrir samstarfið. Einnig vil ég fyrir hönd stjórnar þakka öllu starfsfólki SÍMEY fyrir framúrskarandi störf í þágu þeirra sem til SÍMEY hafa leitað.

Gildi miðstöðvarinnar eru tækifæri – styrkur – traust og sveigjanleiki.

Akureyri, í maí 2015

Arna Jakobína Björnsdóttir

1. Starfsemin á árinu

Inngangur

Árið 2014 var fimmtánda starfsár Símenntunarmiðstöðvar Eyjafjarðar (SÍMEY) en þessi ársskýrsla gerir grein fyrir starfsemi miðstöðvarinnar á árinu, fræðsluframboði, samstarfsaðilum og öðrum helstu verkefnum.

Skýrslan er í fimm köflum. Hún hefst á kafla sem fjallar um starfsemina á árinu. Gerð er grein fyrir hverjir sitja í stjórn og hverjir starfa hjá miðstöðinni, húsnaði og fjárhag SÍMEY. Á eftir fylgir kafla um helstu samstarfssamninga og verkefni. Í þriðja kaflanum er greint frá tímabundnum verkefnum og þróunarstarfi. Í fjórða kaflanum er fjallað um fræðslustarf ársins í máli og myndum og skýrslan endar svo venju samkvæmt á samantekt.

Dagleg starfsemi

Miðstöðin er sjálfseignarstofnun sem starfar á sviði fullorðinsfræðslu með það að markmiði að efla símenntun í Eyjafirði og auka samstarf atvinnulífs og skóla til að tryggja samkeppnishæfni atvinnulífs á svæðinu og bjóða einstaklingum hagnýta og fræðandi þekkingu á öllum skólastigum. Einnig að veita ráðgjöf til fyrirtækja um símenntun og einstaklingum náms- og starfsráðgjöf.

Daglegri starfsemi má í mjög grófum dráttum skipta á eftirfarandi hátt:

- Dagleg umsjón með námskeiðum og þjónusta við námskeið sem eru í gangi
- Kynningar á starfsemi og símenntunarframboði SÍMEY
- Miðlun náms og námskeiða annarra fræðsluaðila, m.a. á framhalds- og háskólastigi
- Skipulagning, hönnun og þróun nýrra námskeiða
- Samskipti og þjónusta við fræðsluaðila
- Ráðgjöf, s.s. náms- og starfsráðgjöf og Markvissfyrirtækjaráðgjöf
- Umsjón með fyrirtækjaskólum
- Raunfærnimat
- Upplýsingamiðlun í gegnum heimasíðu miðstöðvarinnar og samfélagsmiðla á borð við Facebook
- Innsláttur og úrvinnsla gagna í nemendabókhaldi SÍMEY
- Ýmis sérverkefni

Skipurit og stjórn SÍMEY

Í stjórn SÍMEY eiga sjö fulltrúar sæti. Þeir eru tilnefndir af fræðslustofnunum, stéttarfélögum, atvinnurekendum, Akureyrarbæ og öðrum sveitarfélögum við Eyjafjörð. Stjórnarmenn SÍMEY sem kosnir voru til tveggja ára á ársfundi 10. apríl 2013 eru:

Aðalstjórn	Fyrir hönd
Stjórnarformaður:	
Arna Jakóbína Björnsdóttir	Opinberra stéttarfélag
Stjórnarmenn:	
Geir Hólmarsson	Fræðslustofnana
Þóra Ákadóttir	Opinberra fyrirtækja
Eiður Stefánsson	Almennra stéttarféлага
Karítas Skarphéðinsdóttir Neff	Almennra fyrirtækja
Helga Kvam	Sveitarfélagi við Eyjafjörð
Ingunn Helga Bjarnadóttir	Akureyrarbæjar
Varastjórn	Fyrir hönd
Hjördís Sigursteinsdóttir	Opinberra fyrirtækja
Anna Sigríður Davíðsdóttir	Fræðslustofnana
Valur Knútsson	Opinberra fyrirtækja
Anna Júlíusdóttir	Almennra stéttarféлага
	Almennra fyrirtækja
Hrund Hlöðversdóttir	Sveitarfélagi við Eyjafjörð
Gunnar Frímannsson	Akureyrarbæjar

Á starfstímanum vék Helga Kvam úr stjórn og vara- maður hennar Hrund Hlöðversdóttir tók sæti aðal- manns. Karítas Skarphéðinsdóttir Neff vék einnig úr stjórn en hún hafði ekki haft varamann. Stofnaðilar úr hópi almennra fyrirtækja tilnefndu þá Sverri Gestsson í aðalstjórn og Önnu Maríu Kristinsdóttur í varastjórn SÍMEY og hafa þau setið seinna starfsárið.

Haldnir voru tíu stjórnarfundir á starfsárinu, þar með talinn var vinnudagur í tengslum við stefnumótun miðstöðvarinnar. Í stefnumótunarvinnunni var mótuð fram- tíðarsýn SÍMEY til ársins 2020. Einnig voru skilgreindar stefnuleiðir út frá fjórum kjarnasviðum starfseminnar, sem eru fræðsla, ráðgjöf, þjónusta og þróun. Anna Guðný Guðmundsdóttir, meistaranemi í alþjóðavíð- skiptum, stýrði stefnumótunarvinnunni og skilaði jafn- framt skýrslu með helstu niðurstöðum.



Stjórn SÍMEY í apríl 2015.

Starfsemi SÍMEY skiptist í fjögur svið:

- **Afgreiðsla og bókhald:** Tekur á móti viðskiptavinum SÍMEY, sér um símsvörun, ber ábyrgð á eldhúsi og þrifum, auk margbættrar þjónustu við starfsfólk og samstarfsaðila. Sér um reikningagerð og bókhald miðstöðvarinnar.
- **Hús og tækniumsjón:** Hefur umsjón með rekstri húsnæðis og tæknimálum miðstöðvarinnar.
- **Verkefnastjórnun / ráðgjöf:** Verkefnastjórar, náms- og starfsráðgjafar miðstöðvarinnar hafa umsjón með skipulagningu lengri og styttri námskeiða fyrir einstaklinga og atvinnulífið í samstarfi við fræðslusjóði, opinbera aðila, fyrirtæki, stofnanir og verkalyðsfélög. Ráðgjafar miðstöðvarinnar vinna að því að veita fólki á öllum aldri ráðgjöf og upplýsingar til að auðvelda ákvarðanatöku vegna náms- og starfsvals. Einnig aðstoða ráðgjafar einstaklinga við að takast á við ýmis verkefni sem tengjast námi og starfsþróun. Ráðgjafar miðstöðvarinnar veita m.a. upplýsingar um nám og störf og aðstoða við að finna námsleiðir og starfsveitvang við hæfi.

- **Námsverið á Dalvík:** Er útstöð frá SÍMEY, rekin í sameiningu miðstöðvarinnar og Dalvíkurbyggðar. Þar starfar verkefnastjóri, náms- og starfsráðgjafi við uppbyggingu námsversins, ráðgjöf og þjálfun, kynningu á náms- og starfsráðgjöf í fyrirtækjum, skipulagningu og umsjón með námskeiðahaldi við utanverðan Eyjafjörð, vinnu með fyrirtækjum að aukinni menntun og fagþekkingu starfsmanna auk þess sem starfsmaðurinn þar kemur að ýmiskonar teymis- og verkefnavinnu með öðrum starfsmönnum SÍMEY.



Húsnæði og vinnuaðstaða

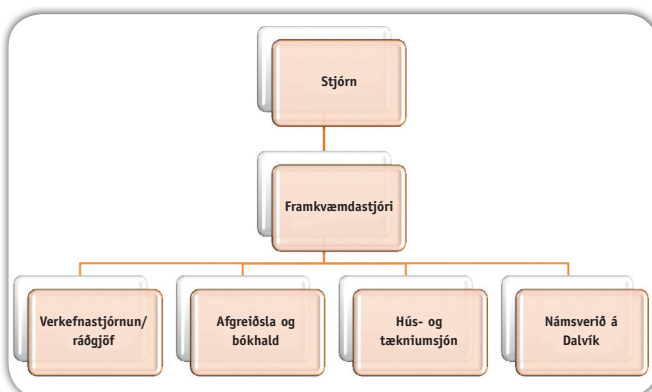
SÍMEY er í samstarfi við Dalvíkurbyggð og heldur úti starfsemi í Námsverinu á Dalvík þar sem eru tvær kennslustofur og skrifstofa verkefnastjóra. Á Ólafsfirði og Siglufirði er verkefnastjóri auk þess með reglulega viðveru.

Á Akureyri fer starfsemi miðstöðvarinnar eftir sem áður fram að Þórsstíg 4 þar sem eru níu skrifstofur, átta kennslustofur, afgreiðsla, fullbúið eldhús og kaffitorg þar sem nemendur geta sest niður og lært eða haft það huggulegt.

Fjárhagur

Heildarrekstrartekjur miðstöðvarinnar árið 2014 voru 205,7 milljónir kr. Þar af voru tekjur vegna rekstrar-samninga 19,1 milljónir, 138,5 milljónir voru námskeiðstekjur, 39,9 milljónir voru tekjur vegna verkefna og 8,2 milljónir aðrar tekjur.

Rekstargjöld voru 206 milljón krónur, fjármagnstekjur 2,8 milljónir og rekstrarafgangur 2,4 milljónir króna.



Starfsmenn SÍMEY



Erla Björg
Guðmundsdóttir
Fræðingur



H. Betty
Kristjánsdóttir
Náms- og starfsráð-
gjafi og verkefnastjóri



Sigrún Björnsdóttir
Bókari



Heimir Haraldsson
Náms- og
starfsráðgjafi og
verkefnastjóri



Sóley
Guðmundsdóttir
Ritari



Helgi Kristinsson
Húsumsjón



Valgeir Magnússon
Náms- og starfs-
ráðgjafi og
verkefnastjóri



Helgi P. Svavarsson
Ráðgjafi, verkefna-
og gæðastjóri



Kristjana
Friðriksdóttir
Ritari



Emil Bjarkar Björnsson.
Náms- og starfsráð-
gjafi og verkefna-
stjóri á Dalvík



Kristín B.
Gunnarsdóttir
Verkefnastjóri og
ráðgjafi



Arnþrúður Eik
Helgadóttir
Verkefnastjóri
Fjölmenntar

Árið 2014 voru 12 starfsmenn í 10 starfsgildum hjá SÍMEY. Til viðbótar við fasta starfsmenn SÍMEY koma um 100 verktakar að starfsemi sem leiðbeinendur.

Starfsmannafundir eru að jafnaði haldnir vikulega og voru um 30 slíkir á árinu auk þess sem starfsmenn voru duglegir að sækja námskeið og ráðstefnur.

Erla Björg tók sæti í stjórn Kvasis, samtaka fræðslu og símenntunarmiðstöðva á árinu og er formaður samtakanna. Hún fór með framkvæmdastjórum innan Kvasis í námsferð til Helsinkí þar sem aðilar samtakanna fræddust um sí- og endurmenntun í Finnlandi, heim-sóttu finnskar símenntunarmiðstöðvar, sveitarfélög sem hafa umsjón með sí- og endurmenntun íbúa sinna, starfsendurhæfingarstöðvar og íslenska sendiráðið í Helsinkí. Erla Björg situr í stjórn Starfsendurhæfingar Norðurlands, Vinnumarkaðsráði Norðurlands Eystra og Atvinnuálagnefnd Akureyrarbæjar. Á ársfundum Fræðslumiðstöðvar atvinnulífsins, sem haldinn var undir yfirskriftinni „Árangur og framtíð framhaldsfræðslu“ stýrði Erla Björg pallborðsumræðum um lærdóm af framhaldsfræðslunni hingað til og næstu skref. Hún var einnig í pallborði, sem sérfræðingur úr framhaldsfræðslunni á ráðstefnu Fræðslumiðstöðvar atvinnulífsins og RANNÍSLandskrifstofa menntahluta Erasmus+. Markmið þeirrar ráðstefnu var að draga fram hvaða möguleikar bjóðast einstaklingum til menntunar alla ævi.

Samhliða starfi verkefnastjóra hjá SÍMEY er Hildur Betty doktorsnemi við Háskóla Íslands með áherslu á

nám fullorðna. Á árinu varði hún rannsóknaráætlun sína og fékk hana samþykka en hún ber heitið, Ávinningur raunfærnimats fyrir einstaklinginn í lífi og starfi. Hún hefur átt sæti í vinnuhóp mennta- og menningarmálaráðuneytisins um íslenska hæfnirammann fyrir hönd Kvasis jafnframt því að sitja í stjórn Leiknar, sameiginlegs vettvangs aðila í fullorðinsfræðslu á Íslandi.

Valgeir situr í innanlandshóp NVL (Norrænt tengslanet um nám fullorðinna) um raunfærnimat en hópurinn er bakhópur fyrir samnorrænan sérfræðingahóp um raunfærnimat.

Helgi Þorbjörn leggur stund á doktorsnám við Háskóla Íslands, samhliða starfi verkefnastjóra hjá SÍMEY og vinnur að verkefni um stjórnun menntastofnana.

Ritarar SÍMEY þær Sóley og Kristjana tóku báðar þátt í raunfærnimati í skrifstofugreinum og luku því með góðum árangri.

Sigrún, bókari SÍMEY sat fróðleiksfund um skattamál hjá KPMG, námskeiðið VSK-fasteignir, námskeið í tíma-stjórnun og námskeiðið, DK-Launakerfið á árinu.

Tveir starfsmenn sóttu menntaþing Samiðnar í lok febrúar, sem haldið var undir yfirskriftinni: Framtíð iðnnáms – stytting framhaldsskólans, vinnustaðanám og fagháskóli.

Í mars og apríl var leiðbeinendum SÍMEY boðið upp á Kennslumiðjur undir handleiðslu Hróbjarts Árnasonar, sérfræðings í fullorðinsfræðslu og tóku nokkrir verktakar úr kennarahópi miðstöðvarinnar þátt í smiðjun-

um. Kennslusmiðjurnar eru fyrir fólk sem kemur að því að hjálpa fullorðnum að læra og ganga út á það að þátttakendur koma saman reglulega til þess að skiptast á reynslu, upplifunum og fá nýjar hugmyndir.

Náms- og starfsráðgjafar miðstöðvarinnar tóku þátt í ráðgjafafundum á vegum FA á árinu og Markviss ráðgjafar SÍMEY tóku þátt í vinnudegi Markviss-ráðgjafa sem fram fór á Akureyri.

Öllum starfsmönnum SÍMEY stóð til boða að taka þátt í nokkrum námskeiðum á vegum SÍMEY og nýttu flestir þau öll. Umrædd námskeið voru; vinnusmiðja um vinnutengda streitu, þar sem leiðbeinandi var Jóhanna Ella Jónsdóttir vinnusálfræðingur og ráðgjafi, örnámskeið í hraðlestri, námskeið í líkamsbeitingu fyrir skrifstofufólk og námskeiðið „Árangursrík liðsheild“ sem Jóhann Ingi Gunnarsson sálfræðingur hélt fyrir starfsmannahópinn.

Til viðbótar við fyrrgreinda sí- og endurmenntun sóttu einstakir starfsmenn eftirtalið:

- Námskeið fyrir umsjónarmenn greininga á hæfnikröfum starfa (HRSG)
- Námskeið um notkun Bendils
- Ráðstefna MRN um áherslur í framhaldsfræðslu
- Ráðstefnan Norrænar brýr í fullorðinsfræðslu
- Ráðstefna um sóknaráætlun landshluta
- Námskeið fyrir verkefnistjóra Erasmus+ í flokknum Nám og þjálfun
- Endurmenntunarnámskeið í skyndihjálpi
- Ráðstefna um íslenskukennslu í Reykjavík
- Ráðstefna Félags náms- og starfsráðgjafa
- Tölvuráðstefna Advania um nýjungar í tæknibúnaði, öryggismál, prentlausnir og bring your own device lausnir fyrir stofnanir
- Málþing um framhaldsfræðslu á Egilsstöðum – Aukin hæfni til starfa og gæðamál
- Málþing um framhaldsfræðslu í Reykjanesbæ – Þjónusta við fatlaða einstaklinga
- Kynning á VR skóla lífsins
- Þjálfunarnámskeið vegna raunfærnimats á vegum FA



2. Helstu samstarfs-samningar og verkefni

Fræðslumiðstöð atvinnulífsins

SÍMEY er einn af samstarfsaðilum Fræðslumiðstöðvar atvinnulífsins (FA) og hefur það samstarf farið vaxandi á síðustu árum. Fræðslumiðstöð atvinnulífsins (FA) er í eigu Alþýðusambands Íslands (ASÍ), Samtaka atvinnulífsins (SA), Bandalags starfsmanna ríkis og bæja (BSRB), fjármálaráðuneytis og Sambands íslenskra sveitarfélaga. Mennta- og menningarmálaráðuneytið veitir fé til reksturs FA og til Fræðslusjóðs, sem ráðstafar fé til viðurkenndra fræðsluaðila til að mæta kostnaði við námskeiðahald (vottaðar námsleiðir), náms- og starfsráðgjöf og raunfærnimat.

Hlutverk FA er að vera samstarfsvettvangur ASÍ, SA, BSRB, Sambands íslenskra sveitarfélaga og fjármálaráðuneytis um fullorðins- og starfsmenntun á íslenskum vinnumarkaði í samstarfi við aðrar fræðslustofnanir á vegum aðildarsamtakanna.

Markmiðið er að veita starfsmönnum, sem ekki hafa lokið prófi frá framhaldsskóla, tækifæri til að afla sér menntunar eða bæta stöðu sína á vinnumarkaði.

Starfsemin byggir á samþykktum félagsins og þjónustusamningi sem gerður hefur verið við menntamálaráðuneytið.

FA hefur gert samning við SÍMEY ár hvert og gengur samningurinn út á að bjóða upp á vottaðar námsleiðir, náms- og starfsráðgjöf, raunfærnimat, þróunarverkefni o.fl. Meginmarkmiðið með verkefnum þessum er að veita fólki á vinnumarkaði og atvinnuleitendum með litla grunnmenntun, fólki sem horfið hefur frá námi án þess að ljúka prófi frá framhaldsskóla, innflytjendum og öðrum sambærilegum hópum tækifæri til að afla sér menntunar eða bæta stöðu sína á vinnumarkaði.





SÍMEY hefur hlotið evrópsku gæðavottunina EQM. EQM stendur fyrir European Quality Mark eða Evrópska gæðamerkið og er gagnsætt matsferli fyrir fræðsluaðila til að meta starfshætti sína út frá viðurkenndum gæðaviðmiðum. EQM tekur mið af gæðum þjónustunnar sem fræðsluaðili veitir, innri gæðastjórnun og verklagsreglum fræðsluaðila og hvernig núverandi starfshættir samræmast viðurkenndum gæðaviðmiðum. Fræðslumiðstöð atvinnulífsins er með samning við BSI á Íslandi um EQM-úttektir og fer slík úttekt fram árlega.

Náms- og starfsráðgjöf

Eitt af meginhlutverkum SÍMEY er að bjóða upp á náms- og starfsráðgjöf á Eyjafjarðarsvæðinu. Hjá SÍMEY starfa fjórir náms- og starfsráðgjafar, þrír eru staðsettir á Akureyri og einn á Dalvík en hann sinnir líka Fjallabyggð. Þessi þjónusta er einstaklingum gjaldfrjáls en ráðgjöfin miðast fyrst og fremst við einstaklinga 20 ára og eldri. Náms- og starfsráðgjöf er veigamikill þáttur þegar kemur að því að virkja fólk til þátttöku í þeim fjölmörgu námstilboðum sem í boði eru með það að markmiði að hækka menntunartig á svæðinu.

Samkvæmt samningi við Fræðslumiðstöð atvinnulífsins voru tekin 635 viðtöl árið 2014. Konur voru duglegri að nýta sér náms- og starfsráðgjöf en þær voru 368 talsins. Karlarnir sem sóttu ráðgjöf voru 267. Ef fyrra nám þeirra er skoðað, þá eru 100 með grunnskólaþróf, 241 byrjuðu í framhaldsskóla en luku ekki námi, 63 hafa lokið iðn- eða starfsmenntun, 6 hafa lokið stúdentsþrófi, 5 hafa lokið háskólanámi, 220 ráðþegar gáfu ekki upp stöðu sína.

Raunfærnimat

Árið 2014 voru unnin fjögur raunfærnimatsverkefni. Í samstarfi við IÐUNA fræðslusetur var boðið upp á raunfærnimat í iðngreinum, Alls tóku 50 þátt í eftirtöldum greinum; blikksmíði, stálsmíði, pípulögnum, vélvirkjun, vélstjórn, matartækni, húsasmíði, bifvélavirkjun, bílamálun, bifreiðasmíði, málun o.fl. greinum. Heildareiningafjöldi sem þátttakendur fengu metnar var um 1715.

Nýlegu luku 10 þátttakendur raunfærnimati fyrir leiðbeinendur í leik- og grunnskólum. Í þessu raunfærnimati var verið að meta á móti stuðningsfulltrúa- og leikskólaliðabru. Alls voru sex áfangar af 12 í brúarnámi til mats. Þátttakendur komu úr leikskólum og grunnskólum á Eyjafjarðarsvæðinu. Heildareiningafjöldi sem þátttakendur í þessu verkefni fengu metinn var um 96.

Raunfærnimat í skrifstofugreinum var í boði í fyrsta sinn á Akureyri. Í raunfærnimati í skrifstofugreinum er lagt mat á reynslu og þekkingu miðað við námskrá Skrifstofubrautar í Menntaskólanum í Kópavogi. Alls voru 18 þátttakendur og voru 14 áfangar tl mats. Heildareiningafjöldi sem þátttakendur í þessu verkefni fengu metinn var um 319.

Í fyrsta sinn á Íslandi var boðið upp á raunfærnimat í almennri starfshæfni. Verkefnið var unnið í samstarfi við Vinnuálastofnun á Akureyri og var eitt af IPA verkefnum FA. IPA verkefni FA snérust um „þróun raunfærnimats til að efla starfshæfni fullorðinna með litla formlega menntun“. FA vann að undirbúningi raunfærnimatsins (þróun viðmiða og verkfæra) í samráði við hagsmunaaðila tengdum atvinnulífinu. Alls tóku 15 atvinnuleitendur þátt í matinu, sem fólst m.a. í færni-möppugerð (draga fram eigin færni) og vinnu við að tengja eigin færni við hæfniviðmið um almenna starfshæfni á hæfniprepum 1-3. Raunfærnimat í almennri starfshæfni miðast við íslenska hæfnirammann og var einungis horft til 1.a, 1.b, 2. og 3. þreps. Atvinnuleitendurnir voru eldri en 25 ára og höfðu að lágmarki fimm ára starfsreynslu og dreifðist matið mest á 2. og 3. þrep. Náms- og starfsráðgjafar og matsaðilar fylgdu einstaklingunum í gegnum ferlið og leiðbeindu þeim í kjölfarið um næstu skref. Að ferlinu loknu voru sex einstaklingar komnir með vinnu, sex hófu nám hjá SÍMEY og/eða Verkmenntaskólanum á Akureyri og tveir stefndu á nám haustið 2015. Augljóst er að raunfærnimat í almennri starfshæfni hefur áhrif á líf einstaklings m.t.t. bættis sjálfstraust og atvinnutækifæra.





Íslenska fyrir útlendinga

SÍMEY skipuleggur og heldur utan um námskeiðahald fyrir erlenda ríkisborgara á Eyjafjarðarsvæðinu og voru 18 íslenskunámskeið haldin á Grenivík, Akureyri, Dalvík og Siglufirði á árinu 2014.

Á vorönn sóttu 84 nemendur íslenskunám en þeir voru 103 talsins á haustönninni. Jafnmörg námskeið voru í boði báðar annirnar eða níu. Námskeiðin eru langflest 60 kennslustunda löng en sá tímafjöldi jafngildir áfangaviðmiðum í námskrá íslensku fyrir útlendinga. Boðið var upp á námskeið á fjórum ólíkum getustigum báðar annirnar. Einnig var í boði námskeið fyrir Tælendinga þar sem kennarinn er tælenskur, mentoránámskeið í samstarfi við VMST þar sem fjórir Íslendingar voru með í tímum, auk kennara en þá er aðaláherslan á talað mál og sérstakt námskeið fyrir mæður ungra barna í samstarfi við Zontaklúbb Akureyrar þar sem þær gátu haft börnin með í tímum.

Markviss þarfagreining og samstarf við atvinnulífið

MARKVISS uppbygging starfsmanna er aðferðafræði sem símenntunarmiðstöðvarnar innan Kvasis hafa notað til að aðstoða fyrirtæki við ýmis verkefni sem snúa að uppbyggingu og starfsþróun starfsmanna þeirra. Þarfagreiningin hefur gefið SÍMEY gríðarlega mikilvæga tengingu við atvinnulífið, sem mjög oft leiðir til frekara samstarfs.

Árið 2014 var unnin MARKVISS þarfagreining innan Sjúkrahússins á Akureyri (SAK). Verkefnið var unnið undir merkjum Fræðslustjóra að láni, styrkt af Ríkis- mennt og náði til starfsmanna í ræstingu, býtibúri og mótuneyti. Í framhaldi af þessu verkefni hófst vinna eftir sérstakri fræðsluáætlun og hafa starfsmenn nú sótt nokkur námskeið, sem boðið hefur verið upp á í samstarfi SAK og SÍMEY.

Unnin var þarfagreining innan Heilbrigðisstofnunar Fjallabyggðar, einnig undir merkjum Fræðslustjóra að láni.

SÍMEY á í miklu og góðu samstarfi við atvinnulífið á starfssvæðinu og býður upp á starfsmannafræðslu og námskeiðahald fyrir fyrirtæki og stofnanir. Meðal stórra samstarfsaðila eru grunnskólar Akureyrar og Búsetudeild bæjarins. Einnig er mjög viðamikil fræðsluáætlun í gangi fyrir starfsfólk Samherja í landvinnslu. Á árinu 2014 voru haldin á bilinu 50-60 námskeið sérstaklega fyrir atvinnulífið og voru þátttakendur á þeim um 1000 starfsmenn hinna ýmsu stofnana og fyrirtækja á Eyja- fjarðarsvæðinu. Fyrirgreind verkefni hafa verið dyggilega studd af endurmenntunarsjóðum stéttarfélaganna eins og Sveitamennt, Landsmennt og Mannauðssjóði Kjarar.

SÍMEY hefur haft umsjón með Markviss-ráðgjafabjálfun fyrir starfsmenn annarra símenntunarmiðstöðva. Á árinu voru haldin tvö stór námskeið sem náðu til 30 starfsmanna símenntunarmiðstöðvanna sem flestir eru að vinna tilraunaverkefni og stefna á að útskrifast sem Markviss ráðgjafar árið 2015.

Fjölmennt

SÍMEY skipuleggur og heldur utan um námskeiðahald fyrir einstaklinga með fötlun á starfssvæði sínu. Þetta námskeiðahald er tilkomið vegna samstarfssamnings SÍMEY við Fjölmennt, fullorðinsfræðslu fatlaðra. Flest af námskeiðum Fjölmenntar eru tólmstundanámskeið ýmis konar. Boðið er uppá fjölmörg námskeið tengd listum, handmennt, tölvum, hreyfingu og matreiðslu. Flest námskeiðin standa í fjórar til sex vikur en þau lengstu í 12 vikur. Mikil áhersla er lögð á að sniða hvert námskeið að þörfum þátttakenda hverju sinni. Töluvert er um einstaklingskennslu og kennslu með aðstoðarfólki. Á árinu voru haldin 93 námskeið og alls voru 252 nemendur sem sóttu námskeiðin.

Árlega tekur Fjölmennt þátt í listahátíðinni List án landamæra og stór hluti af vorönninni fer í undirbún-



ing hátíðarinnar. Þátttakendur á tónlistarnámskeiði og leiklistarhópur Fjölmenntar eru á hverju ári með atriði á opunardegi hátíðarinnar. List án landamæra er mikilvægur hluti af starfsemi Fjölmenntar, þar sem einstaklingar með fötlun fá tækifæri til að sýna list sína og sköpun. Leiklistarnámskeið voru haldin á Siglufirði, bæði á vor- og haustönn.

Leiðbeinendum og stuðningsfulltrúum á námskeiðum Fjölmenntar var boðið að sækja námskeið um einhverfu frá ráðgjafateymi Fjölmenntar í Reykjavík.

SÍMEY vinnur að tveimur námskrám sem ætlaðar eru til að bæta þjónustu við notendur Fjölmenntar. Annars vegar fékkst styrkur frá Þróunarsjóði framhaldsfræðslunnar til að skrifa námskrá fyrir liðveitendur og hins vegar frá Mennta- og menningamálaráðuneytinu til að skrifa námskrá fyrir aðstoðarmenn.

Nám fyrir liðveitendur er ætlað fyrir þá sem sinna eða hafa hug á að sinna liðveislu fyrir einstaklinga með fötlun eða eru með erfiðleika sem jafna má við fötlun. Námið fyrir aðstoðarmenn er ætlað einstaklingum sem lokið hafa starfsbraut í framhaldsskóla eða þeim sem ekki geta nýtt sér almenn tilboð framhaldsskóla sökum þroskaskerðinga eða annarrar sértækrar fötlunar.

Starfsemin við utanverðan Eyjafjörð

SÍMEY starfrækir námsver á Dalvík í samstarfi við Dalvíkurbyggð. Námsverið er til húsa í Tónlistarskólanum og hefur þar yfir að ráða skrifstofu og tveimur kennslustofum. Auk þess er gott samstarf við Dalvíkurskóla þegar þörf er á auka húsnæði og einnig fer íslenskukennsla fram á kaffistofu Samherja á Dalvík. Í Fjallabyggð er leitað á náðir Einingar-Iðju varðandi kennsluáðstöðu á Siglufirði og í Ólafsfirði nýtur miðstöðin gestrisni Menntaskólans á Tröllaskaga.

Í Dalvíkur- og Fjallabyggð eru tvær lengri námsleiðir í gangi, annars vegar leikskóla- og stuðningsfulltrúabréu og hins vegar félagsliðabréu. Íslenskunámskeið fóru fram bæði vor og haust í Fjallabyggð og á Dalvík. Á Dalvík voru tvö námskeið á vorönn og þrjú á haustönn og eitt námskeið hvora önn á Siglufirði. Einnig var haldið námskeið, sérstaklega ætlað fyrir fólk frá Austurlöndum fjær sem hefur alist upp við myndletur sem lesmál.

Á haustönn fór fram iPad námskeið á Dalvík. Áfram héldu námskeið samkvæmt fræðsluáætlun fyrir starfsfólk Samherja og á vorönn voru námskeið fyrir hausara í líkamsbeitingu og fyrir heilsu og lífsstíl. Á Hornbrekku í Ólafsfirði voru haldin stutt námskeið um samskipti og liðsheild og hjá Heilbrigðisstofnuninni í Fjallabyggð



hófst verkefnið Fræðslustjóri að láni þar sem gerð var viðhorfskönnun meðal starfsfólks og unnin fræðsluáætlun sem taka mun gildi í upphafi vorannar 2016.

Nokkur fjöldi fjarnema tekur próf í námsverinu á Dalvík og þar hafa fjarnemar einnig námsaðstöðu. Boðið er upp á náms- og starfsráðgjöf á svæðinu.

Ráðgjafar SÍMEY stjórnðu verkefni í stefnumótunarvinnu hjá Dalvíkurbyggð og stýra stefnumótunarvinnu um framtíðarsýn hjá Dalbæ, heimili aldraðra á Dalvík.

Keilir

Vorið 2010 gerðu SÍMEY og Keilir, miðstöð vísinda, fræða og atvinnulífs, með sér samning um samstarf við að halda úti „Háskólabrú“ á Akureyri. Samningurinn felur í sér að verkefnastjóri hjá SÍMEY er skipaður yfir námsleiðinni og sér um utanhald, samskipti við nemendur og forstöðumann Háskólabrúar hjá Keili. Eins veitir SÍMEY náms- og starfsráðgjöf til nemenda. Fyrstu nemendur Háskólabrúar á Akureyri hófu nám haustið 2010.

Háskólabrú tekur um eitt ár og verða umsækjendur að hafa lokið a.m.k 70 framhaldsskólaeiningum og þar af sex einingum í íslensku, ensku og stærðfræði. Að Háskólabrú lokinni geta nemendur sótt um inngöngu í háskóla hérlendis og erlendis en þess ber að geta að Háskóli Íslands (HÍ) gerir þær kröfur að nemendur á Háskólabrú séu orðnir 25 ára er þeir sækja um nám í HÍ. Kennsluhættir í Háskólabrú miðast við þarfir fullorðinna nemenda, miklar kröfur eru gerðar um sjálfstæði í vinnubrögðum og eru raunhæf verkefni lögð fyrir.

Í vor útskrifast fimmti nemendahópurinn úr Háskólabrú í SÍMEY. Með náminu eru verið að koma til móts við markhóp SÍMEY og einstaklinga á Eyjafjarðarsvæðinu. Almenn ánægja hefur verið með námið og í vor munu á annað hundrað nemendur hafa lokið Háskólabrú Keilis í staðbundnu námi á Akureyri.

3. Tímabundin verk-efni og þróunarstarf

Þróunarsjóður framhaldsfræðslunnar

Árlega eru auglýstir til umsóknar styrkir úr Þróunarsjóði framhaldsfræðslunnar. Sjóðurinn úthlutaði 19 styrkjum og fékk SÍMEY tvo þeirra. Annar styrkurinn var til að hanna og þróa námskeið fyrir fullorðna í tækninámi s.s. laserskurði og vinnu með þrívíddarþentara. Hinn styrkurinn fékkst til að skrifa námskrá fyrir liðveitendur.

Atvinnulíf og menntun – ný nálgun í símenntun

Verkefnið „Atvinnulíf og menntun – ný nálgun í símenntun“ er framhald verkefnisins „Náin tengsl atvinnulífs og menntunar“ og eru bæðin sprottin úr sóknaráætlun 20/20 og fjármögnuð úr ríkissjóði í gegnum Eyþing, landshlutasamtök sveitarfélaga á Norðausturlandi. Verkefnið er meðal nokkurra sem styrkt voru árið 2014 af Sóknaráætlun Norðurlands eystra.

Um var að ræða þróunarverkefni í menntun fullorðinna sem símenntunarstöðvarnar á Norðausturlandi, Þekkingarnet Þingeyinga og SÍMEY sáu um í sameiningu. Markmið verkefnisins var að mæta kröfum atvinnulífsins um verk- og tæknimenntun, auka fjölbreytileika í menntun á starfssvæði Eyþings, laða fólk að námi og störfum í tæknigreinum og mynda tengsl við erlenda háskóla.

Verkefnið byggði á því að ná ofangreindum markmiðum með nokkrum lykilþáttum sem allir miðuðust við að skapa hvetjandi aðstæður til tæknináms í menntakerfi Norðausturlands. Skrifuð hefur verið námskrá, sem uppfyllir skilyrði til vottunar og viðurkenningar hjá Fræðslumiðstöð atvinnulífsins og mennta- og menningarmálaráðuneytinu. Kortlagðir hafa verið möguleikar til formlegs framhaldsnáms í verk- og tæknigreinum og komið á tengingu við tækniskóla á Norðurlöndunum.

Hugmyndaping Fjarðabyggðar

Þann 5. apríl 2014 stýrðu tveir verkefnastjórar SÍMEY hugmyndapingi í Fjarðabyggð. Þingið fór fram á Eskifirði. Á þingið voru boðaðir allir starfsmenn Fjarðabyggðar. Þetta var í annað sinn sem Fjarðabyggð heldur slíkt hugmyndaping. Því er ætlað að vera skemmtileg stund þar sem starfsmenn sveitarfélagsins geta komið

saman og rætt um hvað það er að vera starfsmaður í sveitarfélaginu sem er dreift, og hvernig þeir geti eftt samstöðu sína og samhug þannig að þeir kynnist betur og upplifi sig sem einingu. Markmiðin með slíku þingi er að efla einstaklinginn faglega og persónulega og efla samskipti og vinnugleði starfsmanna og skapa þannig sterkari liðsheid.

Dagurinn tókst mjög vel og niðurstöður þingsins munu nýtast sveitarfélaginu til að móta sína stefnu, bæði í starfsmannamálum sem og almennt í málefnum byggðarlagsins. Þetta verkefni sýnir að SÍMEY hefur yfir að ráða þekkingu og getu til að sinna stórum ráðgjafa-verkefnum á sviði starfsmannamála og stefnumótunar.

Rannókn á aðstæðum innflytjenda á vinnumarkaði

Vorið 2014 fékk SÍMEY eina milljón króna í styrk frá velferðarráðuneytinu til að rannsaka aðstæður erlendra ríkisborgara á vinnumarkaði. SÍMEY leitaði í kjölfarið til Alþjóðastofu á Akureyri, Samtaka atvinnurekenda á Akureyri og Vinnumálastofnunar um samstarf við framkvæmd rannsóknarinnar. Von er á niðurstöðum úr rannsókninni um miðjan maí 2015.

Það verður forvitnilegt að sjá hver staða erlendra ríkisborgara er á íslenskum vinnumarkaði, hvort menntun þeirra er metin að verðleikum, hvert viðhorf vinnuveitenda til erlendra ríkisborgara og starfskrafta þeirra er og hvort erlendir ríkisborgarar verði fyrir fordómum á vinnustað.

Íslenskunámskeið fyrir erlendar mæður ungra barna

SÍMEY og Zontaklúbbur Akureyrar tóku höndum saman á haustönn 2014 og buðu upp á námskeið fyrir erlendar konur þar sem þær gátu tekið börnin sín með í kennslustundir. Zontaklúbburinn vildi styrkja konur til náms og hófst töluverð umræða um hvar þörfin væri mest. Ákveðið var að bjóða erlendum mæðrum með ung börn á íslenskunámskeið og komu Alþjóðastofa á Akureyri og ungubarnaverndin líka að því að skrá þátttakendur á námskeiðið.

Þá stofnaði Zontaklúbbur Þórunnar Hyrnu sérstakan menntunarsjóð sem er ætlað að styrkja erlendar konur til íslenskunáms. Í þennan sjóð geta sótt þær konur sem eiga ekki rétt á öðrum styrkjum.



4. Fræðslustarfið í máli og myndum

Fjöldi námskeiða ársins

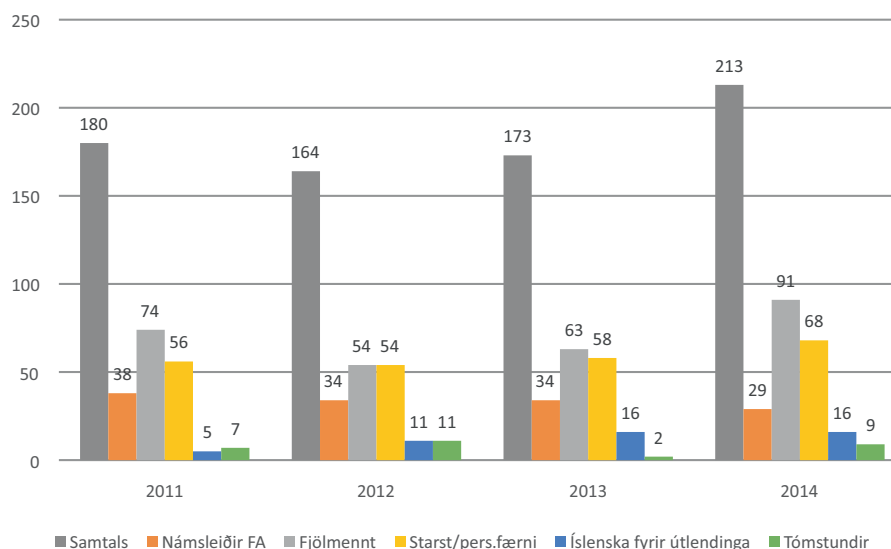
Á Akureyri og í Eyjafirði voru haldin samtals 213 námskeið í fimm flokkum og kenndar nemendastundir námu samtals 113.689 stundum. Höldnum námskeiðum fjölgaði um 40 námskeið á milli ára og munar þar mest um fjölmennt, fullorðinsfræðslu fatlaðra þar sem voru haldin 28 fleiri námskeið en árið 2013.

Námskeiðum miðstöðvarinnar er skipt niður í eftirfarandi flokka:

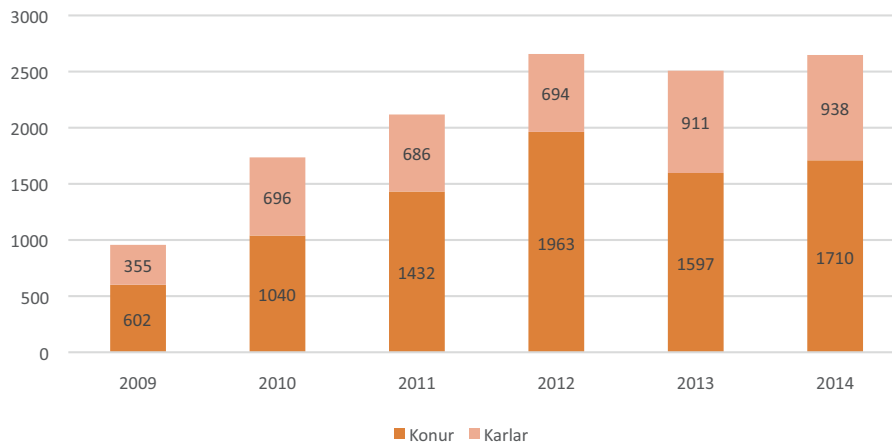
- Námsleiðir FA, sem eins og nafnið gefur til kynna eru allar vottaðar námskrár frá Fræðslumiðstöð Atvinnulífsins.
- Fjölmennt, sem eru námskeið á vegum fullorðinsfræðslu fatlaðra.

- Starfstengd námskeið og persónuhæfni er flokkur sem telur námskeið sem annars vegar er ætlað að efla einstaklinga faglega í starfi t.d. stjórnendur, starfsfólk í ferðaþjónustu, byggingarliða, starfsfólk í félagsþjónustu, skrifstofufólk o.s.frv. og hins vegar námskeið sem beinast að því að styrkja og efla einstaklinginn sem persónu. Hér er að finna námskeið í mannlegum samskiptum, sjálfsstyrkingarnámskeið, tjáningu, hópefli o.s.frv.
- Íslenska fyrir útlendinga
- Tómstundir

Fjöldi námskeiða



Fjöldi þátttakenda 2008-2014



Fjöldi þátttakenda

Þeir sem nýta þjónustu SÍMEY eru á fjórða þúsund en 3.538 einstaklingar sóttu námskeið, komu í raunfærni-mat eða nýttu þjónustu náms- og starfsráðgjafa á starfsárinu. 2.648 einstaklingar sátu námskeið á vegum miðstöðvarinnar árið 2014. Það eru níu færri einstaklingar en þegar þeir voru flestir árið 2012.

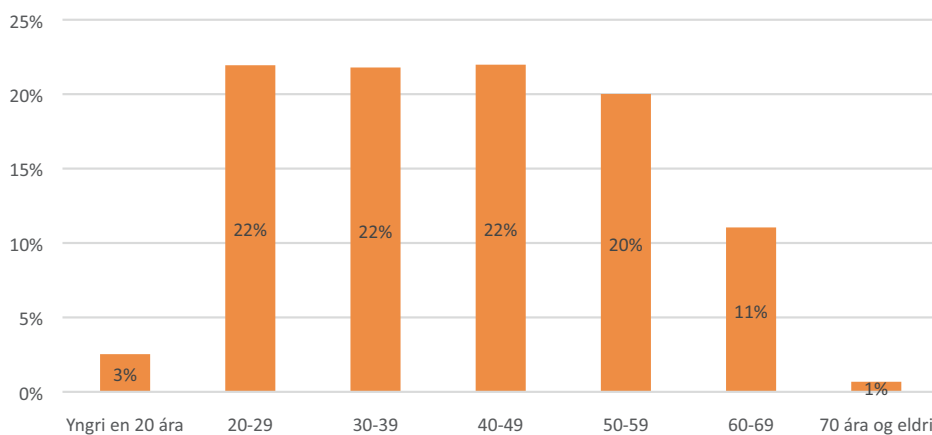
Sem fyrr er talsverður kynjahalli á hópi viðskiptavina SÍMEY. Konur eru 65% þátttakenda og karlar ekki nema 35% þrátt fyrir stöðuga viðleitni í því að rýna námsframboðið með kynjagleraugum og fjölga viðskiptavinum í hópi karla. Það er þó ekki svo að viðleitni starfsmanna SÍMEY hafi engu skilað því það sem hefur áunnist er það að karlar sækja nú lengri námskeið en þeir gerðu áður og eiga því talsvert hærra hlutfall kenndra nemendastunda en verið hefur. Í þessu samhengi munar mest um lengri námsleiðir í málmsuðu sem eingöngu karlar hafa sótt.

Aldursskipting þátttakenda

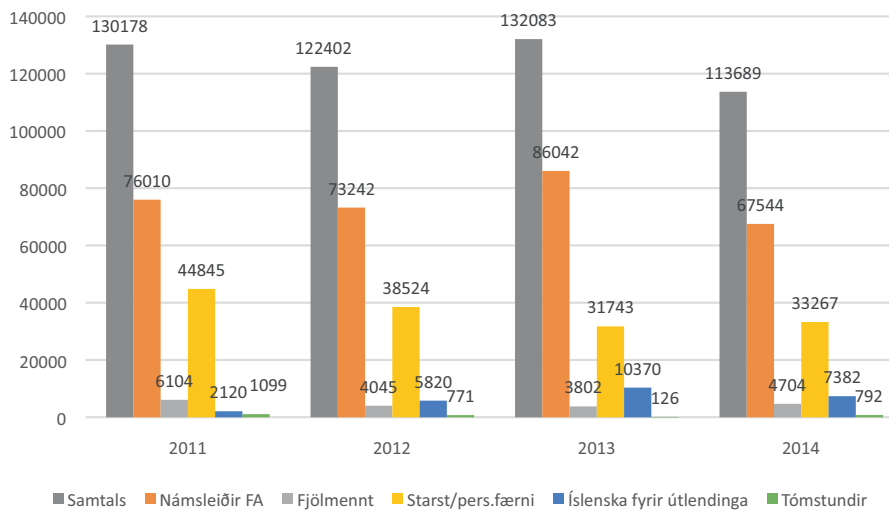
Um langa hríð hefur nemendabókhaldskerfi símenntunarmiðstöðvanna á landinu ekki boðið upp á það að greina upplýsingar út frá aldri þátttakendanna. Nú hefur verið gerð dálítill bragarbót á þessu og því má með tiltölulega einföldum hætti aldursgreina þátttakendur á námskeiðum miðstöðvanna. Áfram verður unnið að umbótum og þess verður vonandi skammt að bíða að hægt verði að sækja enn meiri upplýsingar út frá aldursskiptingu notenda þjónustunnar.

Það kemur ekkert á óvart að þátttakendur á námskeiðum SÍMEY skuli vera fullorðið fólk en einungis 3% þeirra eru yngri en 20 ára. Það er hins vegar áhugavert að sjá hversu jöfn dreifing er í öðrum aldursflokkum en það eru tæplega 600 þátttakendur eða 22% í hverjum tíu ára aldursflokki frá 20 ára til 49 ára. 31% þátttakenda á námskeiðum SÍMEY eru 50 ára og eldri.

Aldursdreifing þátttakenda



Fjöldi nemendastunda



Fjöldi nemendastunda

Kenndar nemendastundir eru mælikvarði á umfang fræðslustarfs. Sá mælikvarði fæst með því að margfalda fjölda nemenda á hverju námskeiði með fjölda kenndra kennslustunda á sama námskeiði.

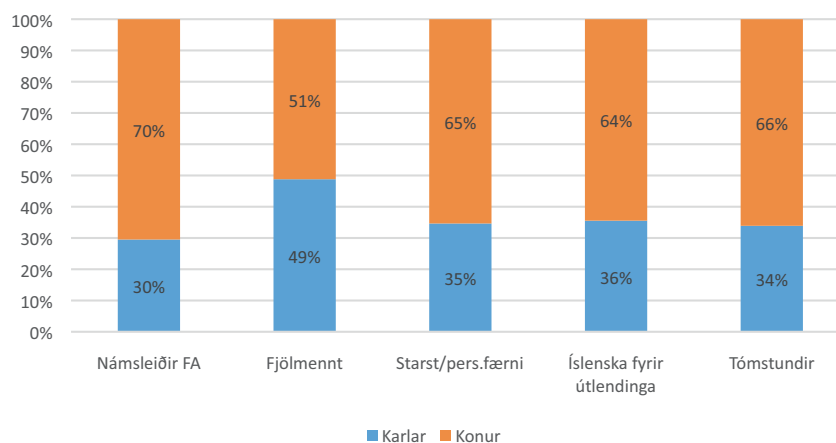
Flestar nemendastundir eru, sem fyrr kenndar í flokknum námsleiðir FA, sem er ákaflega eðlilegt í ljósi þess að þær námsleiðir eru jafnan lengstu námskeið miðstöðvarinnar á hverju ári. Árið 2014 fékk SÍMEY úthlutað mun minna fjármagni úr Fræðslusjóði í vottaðar námsleiðir. Það gerði það að verkum að kenndum námsleiðum frá FA fækkaði um fimm á milli ára og fækkun kenndra nemendastunda má alfarið rekja til þessa því samanlögðum nemendastundum í öðrum flokkum fjölgaði um ríflega 100 stundir milli 2013 og 2014.

Flokkun þátttakenda eftir kyni

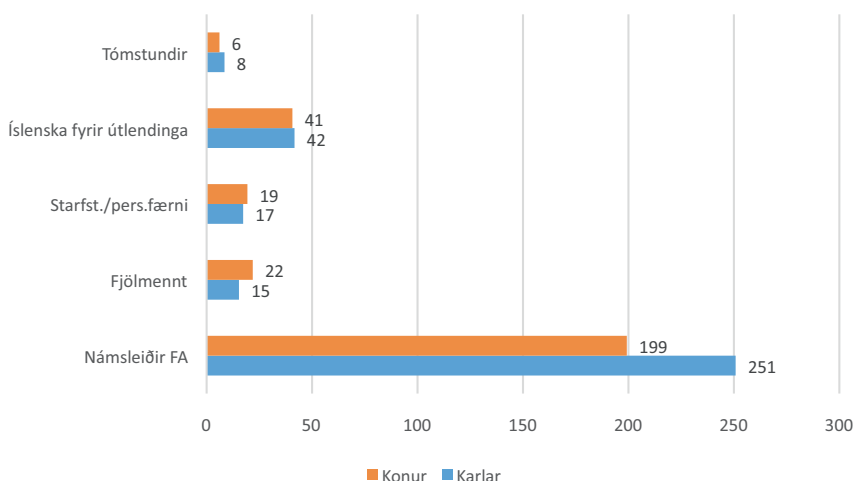
Eins og þegar hefur komið fram eru konur í meirihluta þeirra sem sækja sér sí- og endurmenntun og er svo í öllum flokkum námskeiðahalds.

Þegar við skoðum meðal nemendastundafjölda á einstakling eftir kyni er myndin ekki eins ójöfn því þrátt fyrir að konur séu 70% þátttakenda í vottuðum námsleiðum telja meðal nemendastundir karla í vottuðum námsleiðum ríflega 50 stundum fleiri en kvenna. Í öllum öðrum námskeiðsflokkum er meðal nemendastundafjöldinn ámóta á milli kynja.

Hlutfall kynja eftir námskeiðsflokkum



Meðal nemendastundafjöldi pr. einstakling eftir kyni



5. Samantekt

Símenntunarmiðstöð Eyjafjarðar var árið 2014 á sínu 15. starfsári og starfsemi með svipuðu móti og undanfarin ár. Engar breytingar urðu á starfsmannahóp miðstöðvarinnar á milli ára en þó varð lítilsháttar fækkun á starfs-gildum milli ára. Tveir aðalmenn viku úr stjórn á árinu. Varamaður tók sæti annars þeirra og stofnaðilar tilnefndu nýjan aðal- og varamann í stað hins.

Haldin voru 213 námskeið og þau sóttu 2.648 einstaklingar af báðum kynjum. Nemendastundum fækkaði á milli ára en kenndar nemendastundir námu 113.689. Konur eru sem fyrr í miklum meirihluta þeirra sem sækja námskeið SÍMEY en athygli vekur að hver karl situr í gegnum fleiri nemendastundir en hver kona í lengri námsleiðum miðstöðvarinnar.

Einstaklingar sem luku raunfærnimati á árinu voru samtals 93, sem eru 24 fleiri en árið á undan þó þá hafi þátttakendum líka fjölgað á milli ára.

Heildarfjöldi skráðra náms- og starfsráðgjafarviðtala var 635, 368 konur komu í viðtal en 267 karlar.

Unnið var að nokkrum Markviss þarfagreiningaverkefnum í fyrirtækjum innan og utan starfssvæðisins auk þess sem SÍMEY hafði umsjón með ráðgjafabjálfun um 30 starfsmanna annarra símenntunarmiðstöðva á landinu.

Samstarf við Keili var með svipuðum hætti og verið hefur og sama má segja um Fjölmennt. Fjárúthlutun Fjölmenntar í starfsáætlun ársins dróst lítillega saman á milli ára en þrátt fyrir það reyndist mögulegt að halda 30 fleiri námskeið fyrir 252 þátttakendur.

Alls voru haldin 16 íslenskunámskeið fyrir útlendinga,

sem er sami fjöldi námskeiða og árið áður en nemendastundafjöldi dróst lítillega saman á milli ára.

Sem fyrr segir var starfsemi ársins að mestu leyti hefðbundin og lík því sem verið hefur síðastliðin 2-3 ár. Þó hefur róðurinn verið að þyngjast á ýmsum sviðum og nokkur teikn á lofti um áskoranir í rekstri miðstöðvarinnar í nánustu framtíð.

Styrkir vegna samstarfs námsleiða FA með fjármagni úr Fræðslusjóði er langsamlega stærsti áhrifaþáttur á námskeiðstekjur SÍMEY árlega. 20 milljón króna lækun fjármagns úr Fræðslusjóði í vottaðar námsleiðir hafði mikil áhrif á reksturinn og útskýrir tekjusakmrátt miðstöðvarinnar á milli ára. Samfara batnandi efnahagsástandi og aukinni atvinnuþátttöku þarf að hafa meira fyrir því að uppfylla skilyrði um lágmarkspátttöku á námskeiðum og til marks um fyrrgreint hefur eftirspurn eftir námsleiðinni Menntastoðir minnkað svo um munar. Menntastoðirnar eru algengur undanfari fullorðinna námsmanna að aðfaranámi í háskóla, líkt og Háskólabrú Keilis er. Þátttakendur sem ljúka Menntastoðum hafa undanfarin ár verið kjarninn í þeim hóp sem innritast í Háskólabrú Keilis og í þeim skilningi ákveðin forsenda þess mikla og góða samstarfs sem hefur verið milli Keilis og SÍMEY.

Það er ljóst að fjármagn til framhaldsfræðslunnar er af skornum skammti og þróun úthlutana úr Fræðslusjóði á næstu misserum getur haft gríðarleg áhrif á rekstur framhaldsfræðsluaðilanna sem þangað sækja fjármagn. Ef fyrrgreindum aðilum fjölgar á landsvísu án þess að til komi meira fjármagn er ljóst að framlög til einstakra aðila minnkar umtalsvert. Það mun hafa áhrif á rekstrargrundvöll þeirra til lengri og skemmri tíma.

