



SÍMENNTUNARMÍÐSTÖÐ EYJAFJARÐAR



Ársskýrsla  
SÍMEY 2013

# Efnisyfirlit

## Samstarf við atvinnulífið

Ávarp stjórnarformanns ..... 3

### 1. Starfsemin á árinu ..... 4

Dagleg starfsemi ..... 4

Skipurit og stjórn SÍMEY ..... 4

Starfsmenn SÍMEY ..... 5

Húsnæði og vinnuaðstaða ..... 6

Fjárhagur ..... 6

### 2. Helstu samstarfssamningar og verkefni .. 6

Fræðslumiðstöð Atvinnulífsins ..... 6

Náms- og starfsráðgjöf ..... 7

Raunfærnimat ..... 8

Markviss ..... 8

Fjölmennt ..... 8

Starfsemin við utanverðan Eyjafjörð ..... 9

Keilir ..... 9

### 3. Tímabundin verkefni og þróunarstarf ..... 10

Þróunarsjóður framhaldsfræðslunnar ..... 10

Málþing um raunfærnimat ..... 10

Þarfagreining á Eyjafjarðarsvæðinu ..... 10

Samræða allra skólastiga – Lærdómssamfélagið 10

Verk og tækni ..... 11

Íslenska fyrir útlendinga – Mentoránámskeið . 11

### 4. Fræðslustarfið í máli og myndum ..... 12

Fjöldi námskeiða ársins ..... 12

Fjöldi þátttakenda ..... 12

Fjöldi nemendastunda ..... 13

Flokkun þátttakenda eftir kyni ..... 15

### 5. Samantekt ..... 15

## Ársskýrsla SÍMEY 2013

### Útgefandi:

SÍMEY · [www.simey.is](http://www.simey.is)

Þórsstíg 4 600 Akureyri

### Ábyrgðarmaður:

Erla Björg Guðmundsdóttir

### Hönnun & umbrot:

Ásprent · [www.asprent.is](http://www.asprent.is)

### Prentun:

Stell · [www.stell.is](http://www.stell.is)

### Myndir:

Ýmsir

Ávarp stjórnarformanns

## Samstarf við atvinnulífið

Þegar við hefjum 15. starfsárið er nauðsynlegt að kanna með hvaða hætti starfsemin getur enn betur komið til móts við þarfir atvinnulífsins. Á síðasta starfsári var sjónum talsvert beint að atvinnulífinu og unnin spennandi verkefni eins og greining á þörf fyrir starfsmenntun á Eyjafjarðarsvæðinu. Þetta var umfangsmikið verkefni unnið fyrir styrk frá mennta- og menningarmálaráðuneytinu og í samstarfi fjölda aðila. Rannsóknna og þróunarmiðstöð Háskólans á Akureyri (RHA) lagði könnunina fyrir og vann skýrslu en aðrir samstarfsaðilar voru Vinnumálastofnun Norðurlandi eystra, VMA og Eining Iðja stéttarfélag. Í þarfagreiningunni kom fram að námsframboð á svæðinu kemur nokkuð vel til móts við þarfir þátttakenda. Allmargir þátttakendur vildu samt sem áður sjá aukna fjölbreytni, ekki síst í verknámi og námi tengt tölvunotkun. Talsvert er um að fólk óski eftir námi til að gera því betur fært að sinna sínu starfi eða endurmennta sig innan síns fagsviðs. Afar margt kom fram í þarfagreiningunni og eru námsþarfir greinilega mjög fjölbreytilegar á Eyjafjarðarsvæðinu.

Á síðasta ári hófst vinna við eflingu verk- og tæknimenntunar á starfssvæði Eyþings þegar SÍMEY og Þekkingarnet Þingeyinga hlutu styrk úr sóknaráætlun landshluta. Í samstarfi við Vinnumarkaðsráð var unnin greining á fræðslu- og þjálfunarþörfum verk- og tæknifyrirtækja á svæðinu, skrifaðar voru fjölbreyttar námskeiðslýsingar og fjárfest í búnaði sem nýtist við námskeiðahald á verk- og tæknisviði. Áfram verður unnið að þessu spennandi verkefni, hluti tækjanna verður vistaður í VMA en mikil og góð reynsla er að verða til á samstarfi þessara tveggja stofnana.

Spennandi verkefni er í burðarliðnum sem auka mun framboð á tæknimenntun í Eyjafirði. SÍMEY, VMA og Keilir miðstöð vísinda, fræða og atvinnulífs með höfuðstöðvar í Reykjanesbæ undirrituðu nýlega samning sem felur í sér að boðið verður upp á nám í tæknifræði til B.Sc.-gráðu að hluta í fjarnámi á Akureyri. Einkum er horft til náms á fyrsta ári og seinni hluta þriðja árs



Arna Jakóbína Björnsdóttir

en annað árið og fyrri hluti þriðja árs mun fara fram í höfuðstöðvum Keilis. Um er að ræða þriggja ára nám til B.Sc.-gráðu í tæknifræði og til þess að fá löggildingu sem tæknifræðingur bætist hálf tveimur árum við. Gert er ráð fyrir að lokaverkefni nemenda í náminu verði unnin í samstarfi við fyrirtæki á Norðurlandi.

Á síðasta ársfundinum var stjórnin kosin til tveggja ára og er því hálfnuð með sinn skipunartíma. Haldinn var árlegur vinnudagur stjórnar síðastliðið haust. Var farið yfir starfsseminu og þá stefnumótun sem unnið hefur verið að undanfarin ár. Á starfsárinu lauk stjórnin við gerð starfsmannastefnu og gerð vinnuferla sem eru liðir í gæðahandbók miðstöðvarinnar. Ársskýrslan, sem hér er sett fram, gefur góða yfirsýn yfir starfsemi SÍMEY á liðnu ári. Hér koma fram upplýsingar um fjölda þátttakenda, námskeiða og nemendastunda.

Gildi SÍMEY eru tækifæri – styrkur – traust og sveigjanleiki.

Fyrir hönd stjórnar vil ég þakka öllu starfsfólki SÍMEY fyrir frábært og gefandi starf í þágu þeirra sem til miðstöðvarinnar leita. Stjórnarmönnum þakka ég einnig fyrir samstarfið og óska okkur öllum gleðilegra páska.

Akureyri, 1. apríl 2014

**Arna Jakóbína Björnsdóttir**

# 1. Starfsemin á árinu



Húsnæði SÍMEY að Pórsstíg 4 Akureyri.

## Inngangur

Árið 2013 var fjórtánda starfsár Símenntunarmiðstöðvar Eyjafjarðar (SÍMEY) en þessi ársskýrsla gerir grein fyrir þeirri starfsemi sem miðstöðin kom að á árinu, fræðsluframboði, samstarfsaðilum og öðrum helstu verkefnum.

Skýrslan er í fimm köflum. Hún hefst á kafla sem fjallar um starfsemina á árinu. Gerð er grein fyrir hverjir sitja í stjórn og hverjir starfa hjá miðstöðinni, húsnæði og fjárhag SÍMEY. Á eftir fylgir kafla um helstu samstarfssamninga og verkefni. Í þriðja kaflanum er greint frá tímabundnum verkefnum og þróunarstarfi. Í fjórða kaflanum er fjallað um fræðslustarf ársins í máli og myndum og skýrslan endar svo venju samkvæmt á samantekt.

## Dagleg starfsemi

Daglegri starfsemi má í mjög grófum dráttum skipta á eftirfarandi hátt:

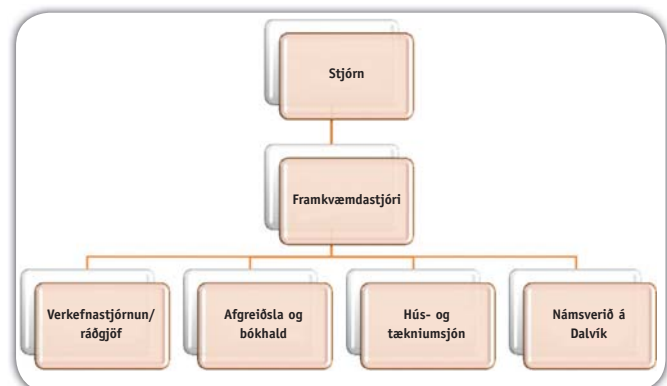
- Dagleg umsjón með námskeiðum og þjónusta við námskeið sem eru í gangi
- Kynningar á starfsemi og símenntunarframboði SÍMEY
- Miðlun náms og námskeiða annarra fræðsluaðila, m.a. á framhalds- og háskólastigi
- Skipulagning, hönnun og þróun nýrra námskeiða
- Samskipti og þjónusta við fræðsluaðila
- Ráðgjöf, s.s. náms- og starfsráðgjöf og Markviss-fyrirtækjaráðgjöf

- Umsjón með fyrirtækjaskólum
- Raunfærnimat
- Upplýsingamiðlun í gegnum heimasíðu miðstöðvarinnar og samfélagsmiðla á borð við Facebook
- Innsláttur og úrvinnsla gagna í nemendabókhalda SÍMEY
- Ýmis sérverkefni

## Skipurit og stjórn SÍMEY

Í stjórn SÍMEY eiga sæti sjö fulltrúar, sem tilnefndir eru af menntastofnunum, stéttarfélögum, atvinnurekendum, Akureyrarbæ og öðrum sveitarfélögum við Eyjafjörð. Stjórnarmenn SÍMEY sem kosnir voru til tveggja ára á ársfundi 10. apríl 2013 eru:

Aðalstjórn	Fyrir hönd
<b>Stjórnarformaður:</b>	
Arna Jakobína Björnsdóttir	Opinberra stéttarfélag
<b>Stjórnarmenn:</b>	
Geir Hólmarsson	Fræðslustofnana
Póra Ákadóttir	Opinberra fyrirtækja
Eiður Stefánsson	Almennra stéttarfélag
Karítas Skarphéðinsdóttir Neff	Almennra fyrirtækja
Helga Kvam	Sveitarfélag við Eyjafjörð
Ingunn Helga Bjarnadóttir	Akureyrarbæjar
Varastjórn	Fyrir hönd
Hjördís Sigursteinsdóttir	Opinberra fyrirtækja
Anna Sigríður Davíðsdóttir	Fræðslustofnana
Valur Knútsson	Opinberra fyrirtækja
Anna Júlíusdóttir	Almennra stéttarfélag
Hrund Hlökkversdóttir	Sveitarfélag við Eyjafjörð
Gunnar Frímansson	Akureyrarbæjar



## Stjórnarmenn SÍMEY



Arna Jakobína  
Björnsdóttir



Eíður Stefánsson



Geir Hólmarsson



Þóra Ákadóttir



Karítas Skarp-  
héðinsdóttir Neff



Helga Kvam



Ingunn Helga  
Bjarnadóttir

## Starfsmenn SÍMEY

Árið 2013 voru 14 starfsmenn í 10 starfsgildum hjá SÍMEY: Arnþrúður Eik Helgadóttir verkefnastjóri Fjölmennar, Emil Bjarkar Björnsson, verkefnastjóri, náms- og starfsráðgjafi við utanverðan Eyjafjörð; Erla Björg Guðmundsdóttir framkvæmdastjóri, Heimir Haraldsson, verkefnastjóri/náms- og starfsráðgjafi; Helgi Þorbjörn Svavarsson, ráðgjafi/verkefna- og gæðastjóri; Helgi Kristinsson, húsumsjónarmaður; Hildur Betty Kristjánsdóttir, verkefnastjóri/náms- og starfsráðgjafi; Kristín Björk Gunnarsdóttir, verkefnastjóri og ráðgjafi, Sigrún Björnsdóttir, bókarí; Sóley Guðmundsdóttir, ritari, Valgeir Magnússon, verkefnastjóri/náms- og starfsráðgjafi.

Á árinu létu Edda B. Aspar, ritari, Vilberg Helgason, tækniamaður og Herdís Margrét Ívarsdóttir, verkefnastjóri af störfum. Kristjana Friðriksdóttir ritari tók til

starfa á árinu og Agnar Árnason tækniamaður starfaði tímabundið hjá miðstöðinni.

Til viðbótar við fasta starfsmenn SÍMEY koma um 100 verktakar að starfsemi sem leiðbeinendur.

Starfsmannafundir eru að jafnaði haldnir vikulega og voru um 40 slíkir á árinu auk þess sem starfsmenn voru duglegir að sækja námskeið og ráðstefnur innanlands og utan.

Stiklur eru fjölþætt kennslufræðinámskeið sem Fræðslumiðstöð atvinnulífsins býður samstarfsaðilum sínum í þeirri viðleitni að efla gæði í fullorðinsfræðslu. Í maí hélt SÍMEY stiklunámskeið þar sem fjallað var um fjölbreyttar matsaðferðir í fullorðinsfræðslu. Námskeiðið var vel sótt en alls tóku 18 stjórnendur, leiðbeinendur, kennarar og starfsmenn þátt. Tveir starfsmenn SÍMEY sátu fimmtu norrænu ráðstefnuna um nám fullorðinna. Þar mætast fræðimenn og starfendur til að ræða hvernig rannsóknir og kenningar styðja við starf-

## Starfsmenn SÍMEY



Erla Björg  
Guðmundsdóttir  
Framkvæmdastjóri



H. Betty  
Kristjánsdóttir  
Náms- og starfsráð-  
gjafi og verkefnastjóri



Sigrún Björnsdóttir  
Bókarí



Heimir Haraldsson  
Náms- og  
starfsráðgjafi og  
verkefnastjóri



Sóley  
Guðmundsdóttir  
Ritari



Helgi Kristinsson  
Húsumsjón



Valgeir Magnússon  
Náms- og starfs-  
ráðgjafi og  
verkefnastjóri



Helgi P. Svavarsson  
Ráðgjafi, verkefna-  
og gæðastjóri



Kristjana  
Friðriksdóttir  
Ritari



Emil Bjarkar Björnsson.  
Náms- og starfsráð-  
gjafi og verkefna-  
stjóri á Dalvík



Kristín B.  
Gunnarsdóttir  
Verkefnastjóri og  
ráðgjafi



Arnþrúður Eik  
Helgadóttir  
Verkefnastjóri  
Fjölmennar

ið á vettvangi og hvernig starfið við fullorðinsfræðslu hefur áhrif á rannsóknir og kenningar. Hildur Betty hefur átt sæti í vinnuhóp um almenna starfshæfni á vegum FA og í vinnuhóp um íslenska hæfnirammann fyrir mennta- og menningarmálaráðuneytið. Hún hefur líka setið í vinnuhóp á vegum NVL og farið til Danmerkur og Oslóar á vegum hópsins til að kynna sér mat á þekkingu og færni sem fólk hefur tileinkað sér í gegnum alþýðufræðslu og þátttöku í frjálsum félagasamtökum eða öðrum sjálfbóðaliðastörfum. Hildur Betty er doktorsnemi við Háskóla Íslands með áherslu á nám fullorðinna, hefur sótt námskeið og er að skrifa rannsóknaráætlun sína um raunfærnimat. Valgeir sótti ráðstefnu um raunfærnimat í Belgíu á vegum ESB. Helgi lauk M.ed. prófi með verkefninu: „Þetta er svo gott fólk“ – Birting fjölmennningar í samskiptum og stjórnun í íslenskum tónlistarskólum. Helgi er nú doktorsnemi við Háskóla Íslands og vinnur að verkefni um stjórnun menntastofnana. Helgi fór á ráðstefnu í Finnlandi um málefni innflytjenda í skólakerfinu og flutti þar erindi undir yfirskriftinni: Leadership in diverse schools. Erla Björg sótti ráðstefnu í Grikklandi um starfsmenntun í atvinnulífinu og situr fyrir hönd SÍMEY í Vinnumarkaðsráði og stjórn Starfsendurhæfingar Norðurlands. Sí- og endurmenntun sem einstakir starfsmenn stunduðu á árinu var m.a. fölginn í:

- Samræða allra skólastiga – ráðstefna um lærdómssamfélagið
- Stiklunámskeið um fjölbreyttar matsaðferðir í fullorðinsfræðslu
- Sjálfstyrkingarnámskeið
- Námskeið í áhugahvetjandi samtalstækni
- Innheimtuskóli motus – Viðskiptavefur og uppgjör
- dk-námskeið í Fjárhagskerfi og því tengdu
- iPad fyrir byrjendur
- Outlook námskeið
- Málþing um raunfærnimat
- Námskeið fyrir öryggistrúnaðarmenn
- Námskeið fyrir matsaðila í raunfærnimati
- Námskeið í verkefnastjórnun

## Húsnæði og vinnuaðstaða

SÍMEY er í samstarfi við Dalvíkurbyggð og heldur úti starfsemi í Námsverinu á Dalvík þar sem eru tvær kennslustofur og skrifstofa verkefnastjóra. Á Ólafsfirði og Siglufirði er verkefnastjóri með reglulega viðveru í aðstöðu annars vegar á vegum Fjallabyggðar og hins vegar Einingar-Iðju.



Á Akureyri fer starfsemi miðstöðvarinnar eftir sem áður fram að Þórsstíg 4 þar sem eru níu skrifstofur, átta kennslustofur, afgreiðsla, fullbúið eldhús og kaffitorg þar sem nemendur geta sest niður og lært eða haft það huggulegt.

## Fjárhagur

Heildarrekstrartekjur miðstöðvarinnar árið 2013 voru 213,2 milljónir kr. Þar af voru tekjur vegna rekstrar-samninga 20,9 milljónir, 159 milljónir voru námskeiðs-tekjur, 26,1 milljón voru tekjur vegna verkefna og 7,2 milljónir aðrar tekjur.

Rekstrargjöld voru 207,1 milljón króna, fjármagns-tekjur 2,7 milljónir og rekstrarafgangur 8,8 milljónir króna.

## 2. Helstu samstarfs-samningar og verkefni

### Fræðslumiðstöð Atvinnulífsins

SÍMEY er einn af samstarfsaðilum Fræðslumiðstöðvar atvinnulífsins (FA), sem er í eigu Alþýðusambands Íslands (ASÍ), Samtaka atvinnulífsins (SA), Bandalags starfsmanna ríkis og bæja (BSRB), fjármálaráðuneytis og Sambands íslenskra sveitarfélaga. Mennta- og menningarmálaráðuneytið veitir fé til reksturs FA og til Fræðslusjóðs, sem ráðstafar fé til viðurkenndra fræðslu-aðila til að mæta kostnaði við námskeiðahald (vottaðar námsleiðir), náms- og starfsráðgjöf og raunfærnimat.

Hlutverk FA er að vera samstarfsvettvangur ASÍ, SA, BSRB, Sambands íslenskra sveitarfélaga og fjármálaráðuneytis um fullorðins- og starfsmenntun á íslensk-

um vinnumarkaði í samstarfi við aðrar fræðslustofnanir á vegum aðildarsamtakanna.

Markmiðið er að veita starfsmönnum, sem ekki hafa lokið prófi frá framhaldsskóla, tækifæri til að afla sér menntunar eða bæta stöðu sína á vinnumarkaði.

Starfsemin byggir á samþykktum félagsins og þjónustusamningi sem gerður hefur verið við menntamálaráðuneytið.

FA hefur gerir samning við SÍMEY ár hvert og gengur samningurinn út á að bjóða upp á vottaðar námsleiðir, náms- og starfsráðgjöf, raunfærnimat, þróunarverkefni o.fl. Meginmarkmiðið með verkefnum þessum er að veita fólki á vinnumarkaði og atvinnuleitendum með litla grunnmenntun, fólki sem horfið hefur frá námi án þess að ljúka prófi frá framhaldsskóla, innflytjendum og öðrum sambærilegum hópum tækifæri til að afla sér menntunar eða bæta stöðu sína á vinnumarkaði.

SÍMEY er með evrópsku gæðavottunina EQM. EQM stendur fyrir European Quality Mark eða Evrópska gæðamerkið og er gagnsætt matsferli fyrir fræðsluaðila til að meta starfshætti sína út frá viðurkenndum gæðaviðmiðum. EQM tekur mið af gæðum þjónustunnar sem fræðsluaðili veitir, innri gæðastjórnun og verklagsreglum fræðsluaðila og hvernig núverandi starfshættir samræmast viðurkenndum gæðaviðmiðum. Fræðslumiðstöð atvinnulífsins er með samning við BSI á Íslandi um að vera úttektaraðili EQM og fer slík úttekt fram árlega.

## Náms- og starfsráðgjöf

Að bjóða upp á náms- og starfsráðgjöf fyrir íbúa Eyjafjarðarsvæðins er einn af hornsteinunum í starf SÍMEY.

Með náms- og starfsráðgjöf er hægt að skoða þá möguleika sem einstaklingar hafa á námi, starfsþróun eða annarri færniuppbyggingu. Að finna leiðir, gera áætlanir og ekki síst að takast á við þær hindranir sem í vegi gætu verið. Ráðgjöfin miðast fyrst og fremst við fullorðna einstaklinga 20 ára og eldri. Náms- og starfsráðgjöf hefur alla tíð verið gjaldfrjáls þannig að kostnaður ætti ekki að vera hindrun fyrir einstaklinga í að nýta þjónustuna.

Samkvæmt samningi við Fræðslumiðstöð atvinnulífsins, voru tekin 869 viðtöl árið 2013 sem er um 21% aukning frá árinu 2012. Konur hafa verið duglegri að sækja sér náms- og starfsráðgjöf en karlar en á árinu 2013 varð breyting á þessu þar sem 468 karlar og 401 kona kom í viðtöl hjá ráðgjöfum SÍMEY. Ef fyrra nám þeirra er skoðað, þá eru 167 með grunnskólapróf, 503 byrjuðu í framhaldsskóla en luku ekki námi, 58 hafa lokið iðn- eða starfsmenntun og 22 hafa lokið stúdentsprófi. Í 119 viðtölum kom ekki fram menntunarstig viðkomandi. Þegar staða á vinnumarkaði þeirra sem í ráðgjöfina komu er skoðuð sést að 461 voru í starfi, 101 voru atvinnuleitendur, 26 í starfsendurhæfingu, 66 voru skráðir öryrkjar, 47 voru skráðir í nám, 10 voru skráðir í hlutastarf/hlutabætur, en 158 ráðþegar gáfu ekki upp stöðu sína.

## Raunfærnimat

Árið 2013 voru unnin þrjú stór raunfærnimatsverkefni.

Í samstarfi við Iðuna – fræðslusetur var unnið raunfærnimatsverkefni í málmsuðu og er það í fyrsta sinn sem það er í boði á Íslandi. Nám í málmsuðu er löggild iðngrein og er alls 75 einingar. Námið samanstendur af



faggreinum sem voru til mats og einnig var verklegur hluti þar sem þátttakendur sýndu færni sína í suðuþættinum. Þátttakendur voru 12 og fengu metnar samtals 507 einingar á framhaldsskólastigi eða 42 einingar hver einstaklingur að meðaltali. Meðalaldur þátttakenda var 35 ár og höfðu þeir allir a.m.k. fimm ára starfsreynslu í faginu. Í framhaldi af raunfærnimatinu bauð Verkmenntaskólinn á Akureyri upp á málmsuðubraut fyrir 10 einstaklinga sem höfðu farið í gegnum raunfærnimatið. Þeir útskrifuðust í desember 2013 og fengu sveinsbréf í málmsuðu afhent í apríl við hátíðlega athöfn á Iðnaðarsafninu á Akureyri. Aðrir samstarfsaðilar í verkefninu voru Slippurinn, Fagfélagið og Félag málmíðnaðarmanna í Eyjafirði.

Nýlegu luku sjö þátttakendur raunfærnimati fyrir leiðbeinendur í leik- og grunnskólum. Í þessu raunfærnimati var verið að meta á mótí stuðningsfulltrúa og leikskólaliða. Alls voru sex áfangar af 12 í brúarnámi til mats. Þátttakendur komu úr leikskólum Fjallabyggðar, Dalvíkurbyggðar og Grunnskólum Akureyrar. Í framhaldi af þessu verkefni var boðið upp á stuðningsfulltrúa- og leikskólaliðabréu við utanverðan Eyjafjörð. Heildareiningafjöldi sem þátttakendur í þessu verkefni fengu metinn var um 100.

Í samstarfi við IÐUNA fræðslusetur var boðið upp á raunfærnimat í iðngreinum, Alls tóku 50 þátt í eftirtöldum greinum; blikksmíði, stálsmíði, pípulögnum, vélvirkjun, vélstjórn, matartækni, húsasmíði, bifvéla-virkjun, bílamálun, bifreiðasmíði, málun o.fl. greinum. Samstarfsaðili í þessu verkefni var VMA.

Heildareiningafjöldi sem þátttakendur fengu metinn var um 1000.

## Markviss

Í SÍMEY er lögð áhersla á samstarf við atvinnulífið á Eyjafjarðarsvæðinu.

Með MARKVISS þarfagreiningu hefir náðst mikilvæg tenging við atvinnulífið og hefur afurð slíkra verkefna gjarnan verið fræðsluáætlun eða fyrirtækjaskólar. MARKVISS er aðferðafræði þar sem megin áhersla er lögð á að stjórnendur og aðrir starfsmenn vinni saman að þeirri uppbyggingu sem þörf er á. MARKVISS býður upp á einföld tæki sem fyrirtækin geta notað og sniðið að eigin þörfum. Með aðferðafræði MARKVISS er gengið úr skugga um að starfsmannastefna fyrirtækisins sé í takt við aðra þróun þess. Fjöldmörg fyrirtæki bæði hér á svæðinu og annars staðar á Íslandi hafa náð góðum árangri í skilvirkari uppbyggingu fræðslumála með MARKVISS.



Hjá SÍMEY starfa sex MARKVISS ráðgjafar og á árinu hafa þeir unnið að ýmsum MARKVISS verkefnum innan fyrirtækja s.s. hjá ISS, Samherja á Akureyri og Dalvík, Bústólpa, Amtsbókasafninu á Akureyri og Öldrunarheimilum Akureyrar. Gera má ráð fyrir að þessi verkefni nái til um eitt þúsund starfsmanna.

MARKVISS verkefni hafa verið dyggilega studd af endurmenntunarsjóðum stéttarfélaganna eins og Sveitamennt, Landsmennt og Mannauðssjóði Kjalar.

## Fjölmennt

SÍMEY skipuleggur og heldur utan um námskeiðahald fyrir einstaklinga með fötlun á starfssvæði sínu. Þetta námskeiðahald er tilkomið vegna samstarfssamnings SÍMEY við Fjölmennt, fullorðinsfræðslu fatlaðra. Flest af námskeiðum Fjölmenntar eru tómtundanámskeið ýmis konar. Boðið er uppá fjölmörg námskeið tengd listum, handmennt, tölvum, hreyfingu og matreiðslu. Flest námskeið standa í fjórar til sex vikur. Lengstu námskeiðin standa í 12 vikur. Mikil áhersla er lögð á að sníða hvert námskeið að þörfum þátttakenda hverju sinni. Töluvert er um einstaklingskennslu og kennslu með aðstoðarfólki. Á árinu voru haldin 63 námskeið og alls voru 238 nemendur sem sóttu námskeiðin.

Árlega tekur Fjölmennt þátt í listahátíðinni List án landamæra og stór hluti af vorönninni fer í undirbún-





ing hátíðarinnar. Leiklistarhópur Fjölmenntar er öflugur og sýnir á hverju ári leikrit á opunardegi hátíðarinnar. List án landamæra er mikilvægur hluti af starfsemi Fjölmenntar, þar sem einstaklingar með fötlun fá tækifæri til að sýna list sína og sköpun.

Leiðbeinendum og stuðningsfulltrúum á námskeiðum Fjölmenntar var boðið að sækja námskeið um einhverfu frá ráðgjafateymi Fjölmenntar í Reykjavík.

## Starfsemin við utanverðan Eyjafjörð

Að venju var talsverð starfsemi í Námsveri SÍMEY í Dalvíkurbyggð. Lokið var við Markviss greiningarverkefni fyrir sveitarfélagið og mun sú vinna vonandi nýtast í hagnýtum fræðsluverkefnum fyrir starfsfólk sveitarfélagsins. Einnig lauk Markviss verkefni í Samherja á Dalvík og Akureyri og gerð fræðsluáætlun fyrir fyrirtæki sem inniheldur átta námskeið og fræðsluviðburði sem ráðist verður í á árinu 2014.

Út frá Markviss verkefni í skólum Fjallabyggðar fóru fram námskeið í hópefli, heilsueflingu, tölvum og líkamsbeitingu.

Hjá Gjögri á Greinivík var 40 stunda námskeiðið: „Sérhæfður fiskvinnslumaður“ haldið og voru þátttakendur 12.

Samtals voru haldin átta íslenskunámskeið fyrir fólk af erlendum uppruna, þrjú í Fjallabyggð og fimm á Dalvík með alls um 80 þátttakendum. Þá voru sex þátttakendur á námskeiðinu skref til sjálfshjálpar í lestri og ritun, en þetta námskeið var haldið sérstaklega fyrir konur frá Austurlöndum þar sem ritmál er frábrugðið því sem gerist á Vesturlöndum.

„Í Tröllu höndum“, smíðja í hönnun, handverki og markaðssetningu lauk á vorönn og voru þátttakendur 15.

Í leikskóla- og stuðningsfulltrúabréu eru 11 þátttakendur og eru áætluð námslok á vorönn 2015.

Í samstarfi við Vinnumálastofnun voru haldin þrjú námskeið í færnimöppu og ferilskrágerð, tvö á Dalvík og eitt á Siglufirði. Boðið var upp á námsráðgjöf og



á hugasviðsgreiningu eins og áður. Fjölmörg fyrirtæki og stofnanir á svæðinu voru heimsótt í tengslum við útgáfu námskrár vor- og haustannar.

Ráðist var í endurbætur á kennsluhúsnæði í námsveri á Dalvík þar sem kennslustofa var stækkuð og er nú hægt að bjóða nemendum upp á bjarta og góða kennsluaðstöðu sem rúmar með góðu móti 20 - 30 manns.

## Keilir

Vorið 2010 gerðu SÍMEY og Keilir, miðstöð vísinda, fræða og atvinnulífs með sér samning um samstarf við að halda úti „Háskólabréu“ á Akureyri. Samningurinn var þess eðlis að verkefnastjóri hjá SÍMEY var skipaður yfir námsleiðinni og sér hann um ut anumhald, samskipti við nemendur og forstöðumann Háskólabrúar hjá Keili. Eins veitir SÍMEY náms- og starfsráðgjöf til nemenda. Fyrstu nemendur Háskólabrúar á Akureyri hófu svo nám haustið 2010.

Háskólabréu tekur um eitt ár og verða umsækjendur að hafa lokið a.m.k. 70 framhaldsskólaeiningum og þar af sex einingum í íslensku, ensku og stærðfræði. Að Háskólabréu lokinni geta nemendur sótt um inngöngu í háskóla héraendis og erlendis en þess ber að geta að Háskóli Íslands gerir þær kröfur að nemendur á Háskólabréu séu orðnir 25 ára er þeir sækja um nám í HÍ. Kennsluhættir á Háskólabréu miða við þarfir fullorðinna nemenda, miklar kröfur eru gerðar um sjálfstæði í vinnubrögðum og eru raunhæf verkefni lögð fyrir.

Í vor útskrifast fjórði nemendahópurinn úr „Háskólabréu“ í SÍMEY. Samstarfið hefur gengið mjög vel og mun verða haldið áfram. Með náminu er verið að koma til móts við markhóp SÍMEY og einstaklinga á Eyjafjarðarsvæðinu. Almenn ánægja hefur verið með námið og í vor munu um 100 nemendur hafa lokið Háskólabréu Keilis í staðbundnu námi á Akureyri.

### 3. Tímabundin verkefni og þróunarstarf

#### Þróunarsjóður framhaldsfræðslunnar

Árlega auglýsir Þróunarsjóður framhaldsfræðslunnar eftir umsóknum um styrki. Árið 2013 var áhersla á nýsköpunar- og þróunarverkefni í framhaldsfræðslu. SÍMEY fékk sjö styrki til að hanna nám innan framhaldsfræðslunnar fyrir hópa, þar sem skort hefur á framboð og tækifæri til náms. Einnig til að þróa starfstengt nám og að þróa verk- og tækninám í samstarfi við atvinnulífið.

#### Málþing um raunfærnimat

Í apríl hélt SÍMEY í samstarfi við Visku- símenntun málþing um raunfærnimat í atvinnulífinu. Þetta málþing var hluti af ráðstefnuröð Mennta- og menningarmálaráðuneytisins, haldið með stuðningi Menntaáætlunar Evrópusambandsins. Alls sóttu 50 manns málþingið sem haldin var í Pakkhúsinu.

Fjölmarginir aðilar fluttu erindi á málþinginu, bæði fagaðilar og þátttakendur og var tilgangurinn að varpa sem skýrustu ljósi á gagnsemi raunfærnimats og hvert stefnt er með þróun þess.

#### Þarfagreining á Eyjafjarðarsvæðinu

Í verkefni þessu var unnin þarfagreining fyrir SÍMEY vegna starfsmenntunar á Eyjafjarðarsvæðinu. Rannsókn- og þróunarmiðstöð Háskólans á Akureyri (RHA) vann verkefnið fyrir SÍMEY en framkvæmt var fyrir styrk



frá Mennta- og menningarmálaráðuneytinu. Aðrir samstarfsaðilar í verkefninu voru Vinnumálastofnun Norðurlandi eystra, VMA-Verkmenntaskólinn á Akureyri og Eining Iðja Stétt-arsfélag.

Framkvæmd var annars vegar netkönnun meðal fólks sem SÍMEY og samstarfsaðilar höfðu á sínum skráum og sem töldust vera í markhópi fyrir þessa þarfagreiningu. Hins vegar var framkvæmd könnun meðal forsvarsmanna fyrirtækja á Eyjafjarðarsvæðinu um þarfir þeirra hvað starfsmenntun og fleira því tengt varðar.

Netkönnun meðal almennings var lögð fyrir fólk sem var með skráð netfang á listum hjá Dalvíkurbyggð, Einingu Iðju, Félagi verslunar og skrifstofufólks á Akureyri, Fjallabyggð, KILI, stéttarfélagi í almannabjónustu, SÍMEY og vinnumálastofnun á Norðurlandi eystra. Það voru 1.669 einstaklingar sem svöruðu könnuninni eða 53,5% þýðisins. Netkönnun meðal stjórnenda var lögð fyrir félagsmenn í Samtökum atvinnurekenda á Akureyri (SATA). Spurningalistinn var sendur til 137 fyrirtækja/einrykja.

#### Samræða allra skólastiga – Lærdómssamfélagið

Þann 4. október hélt SÍMEY, í samvinnu við Akureyrarbæ, aðildarfélag KÍ á Norðurlandi, Miðstöð skólaþróunar HA, framhaldsskólana í Eyjafirði, mennta og menningarmálaráðuneytið, ráðstefnu undir heitinu Lærdómssamfélagið - Samræða allra skólastiga. Ráðstefnuna sóttu rúmlega 1.400 einstaklingar, starfsmenn úr leik og grunnskólum á norðurlandi og úr fáeinum grunnskólum annarstaðar af að landinu. Af framhaldsskólum komu starfsmenn úr Menntaskólanum á Akureyri og Verkmenntaskólanum á Akureyri. Frá framhaldsfræðslunni sóttu starfsmenn frá Farskóla Norðurlands vestra og SÍMEY ráðstefnuna. Þá sóttu um 20 einstaklingar úr háskólasamfélaginu ráðstefnuna, nokkrir frá Kennarasambandinu og mennta- og menningarmálaráðuneytinu.

Aðalfyrirlesarar á ráðstefnunni voru prófessor Louise Stoll frá Lundúna-háskóla og Birna Svabjörnsdóttir, doktorsnemi við menntavísindasvið HÍ. Í fyrirlestri sínum, Creating capacity for learning through professional learning communities velti Louise Stoll fyrir sér hvað þarf til að stuðla að lærdómssamfélagi og búa til svigrúm til að slíkt samfélag nái að blómstra. Birna Svabjörnsdóttir fjallaði um rannsókn sína á innleiðingu og mótun lærdómssamfélagsins í grunnskóla á Íslandi. Að fyrirlestrunum loknum var ráðstefnugestum

skipt upp í minni hópa og þeim falið það verkefni að ræða um lærdómssamfélagið út frá eftirfarandi spurningum: Hvernig er hægt að skapa vettvang og búa til tengsl fyrir slíka umræðu og þátttöku í skólastarfinu? Hvernig nýtast þessi „verkfæri“ í skólastarfinu og af hverju? Endurspeglast vinnubrögð starfsfólks í vinnubrögðum nemenda og þá hvernig? Og að lokum hvað er það í starfi okkar sem við gerum en gætum gert öðruvísi eða sleppt?

Samkvæmt svörum hópanna má álykta sem svo að hugmyndin um lærdómssamfélagið sé almennt aðlaðandi fyrir skólakerfið á Íslandi. Lesa má úr þessum niðurstöðum jákvætt viðhorf til fyrirbærisins. Þá kemur skýrt fram að þau þrjú atriði sem þátttakendur telja vera mikilvægust í innleiðingu lærdómssamfélagsins eru: Samræða og samstarf, skipulag og stefnumótun og viðhorf einstaklinganna í skólasamfélaginu. Einnig má setja mikilvægi þess að gefa slíku verkefni nægan tíma sem fjórða atriðið þar sem það var einnig mikið nefnt.

Ráðstefnan endaði með málstofum sem fóru fram í Brekkuskóla og Menntaskólanum á Akureyri. Alls voru haldnar 52 málstofur um ýmis málefni sem varða skólastarf.

## Verk- og tækni

SÍMEY ásamt Þekkingarneti Þingeyinga fékk verkefnisstyrk úr sóknaráætlun Norðurlands eystra til að efla verk- og tæknimenntun á starfssvæði Eyþings. Að verkefninu hefur verið unnið í þétu og góðu samstarfi aðila eins og Framhaldsskólans á Húsavík, VMA, Stefnu og Arnhildar Pálmadóttur arkitekts. Búið er að skrifa



tillögur að námskeiðslýsingum og kaupa ýmis tæki og tól til kennslu. Áfram verður unnið að verkefninu á næsta ári.

## Íslenska fyrir útlendinga - Mentoránámskeið

Á haustönn 2013 var haldið íslenskunámskeið fyrir útlendinga með talsvert öðru sniði en SÍMEY hefur áður gert. Eins og á öðrum námskeiðum var einn kennari en honum til halds og trausts voru fjórir íslenskir félagsvinir eða mentorar. Hlutverk kennarans var að halda utan um námskeiðið og leggja inn viðfangsefni fyrir hvern dag en síðan var hópnun skipt niður á mentorana sem æfðu þátttakendurna enn frekar í efninu. Áhersla námskeiðsins var því fyrst og fremst á talmál.

Beitt var fjölbreyttum kennsluaðferðum, mikið notast við spil, leiki, tónlist og fleira sem hæfir fullorðnu fólki og var reynt að koma til móts við áhugasvið nemenda í umræðunni. Nemendur voru sérstaklega virkjaðir til þátttöku í tímum og var það einróma álit þeirra sjálfra að þeir hefðu bætt sig mikið í framburði, orðforða og málfræði á þessu námskeiði.

Námskeið, sem þetta hafa bæði verið kennd hjá Þekkingarneti Austurlands og Mími og studdist SÍMEY að nokkru leyti við þeirra forskrift. Mentorarnir komu frá Vinnumálastofnun og reyndust þrír þeirra hafa kennaramenntun sem nýttist svo sannarlega vel í þessu verkefni. Þá lagði Vinnumálastofnun líka til pólskan starfsmann þeirra þar sem hluti nemenda talaði bara pólsku og hafði átt í erfiðleikum með að fóta sig í tungumálinu.

Námskeiðið endaði á því að allir komu með jólamat frá sínu heimalandi og sögðu frá síðum tengdum jólunum.

## 4. Fræðslustarfið í máli og myndum

- Íslenska fyrir útlendinga
- Tömstundir

### Fjöldi námskeiða ársins

Á Akureyri og í Eyjafirði voru haldin samtals 173 námskeið í fimm flokkum og voru nemendastundir samtals 132.083,- sem er fjölgun um tæplega tíuþúsund stundir frá árinu 2012.

Námskeiðum miðstöðvarinnar er skipt niður í eftirfarandi flokka:

- *Námsleiðir FA*, sem eins og nafnið gefur til kynna eru allar vottaðar námskrár frá Fræðslumiðstöð Atvinnulífsins.
- *Fjölmennt*, sem eru námskeið á vegum fullorðinsfræðslu fatlaðra.
- *Starfstengd námskeið og persónuhæfni* er flokkur sem telur námskeið sem annars vegar er ætlað að efla einstaklinga faglega í starfi t.d. stjórnendur, starfsfólk í ferðaþjónustu, byggingarliða, starfsfólk í félagsþjónustu, skrifstofufólk o.s.frv. og hins vegar námskeið sem beinast að því að styrkja og efla einstaklinginn sem persónu. Hér er að finna námskeið í mannlegum samskiptum, sjálfsstyrkingarnámskeið, tjáningu, hópefli o.s.frv.

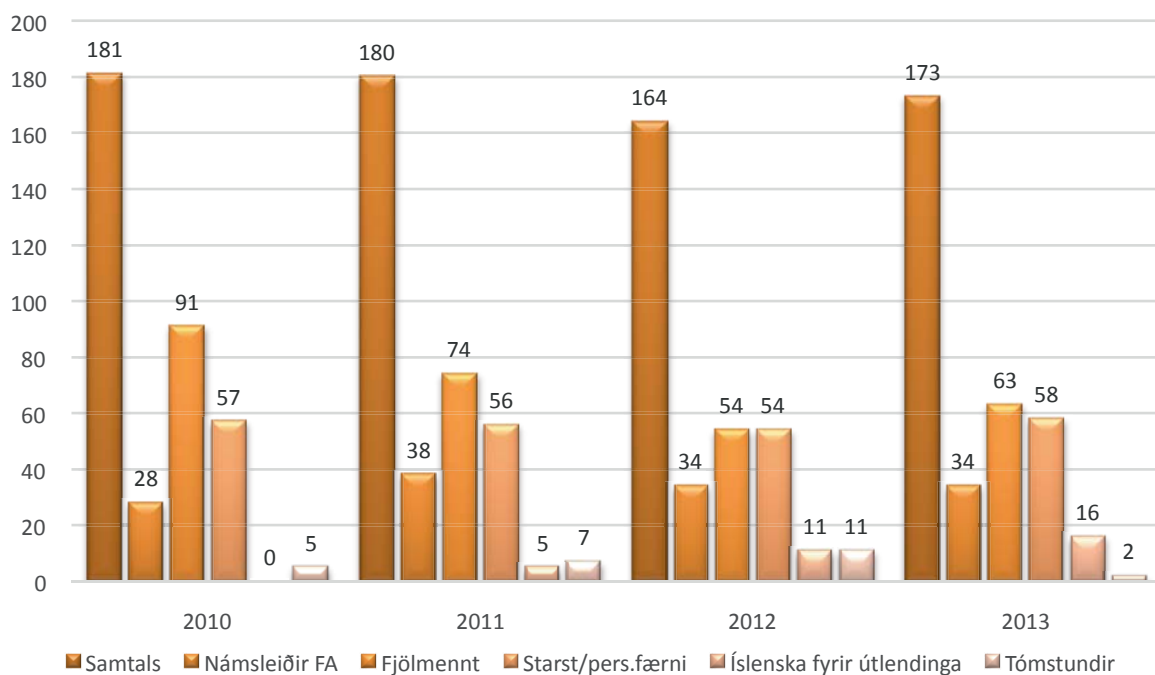
### Fjöldi þátttakenda

Einstaklingum sem nýta þjónustu SÍMEY, með einum eða öðrum hætti hefur fjölgað ár frá ári þar til í ár þar sem er örlítill samdráttur og telja 2.508 árið 2013. Langsamlega flestir eru þátttakendur á námskeiðum, ýmist lengri eða skemmri en í flokknum eru auk þess einstaklingar sem nýta sér náms- og starfsráðgjöf miðstöðvarinnar eða fara í raunfærniat.

Talsverður kynjahalli er á hópi viðskiptavina SÍMEY. Konur eru 64% þátttakenda og karlar ekki nema 36% þrátt fyrir viðleitni starfsmanna til að bjóða upp á sem fjölbreyttust námskeið, fyrir alla og sér fyrir konur og karla. Frá árinu 2012 hefur kynjahlutfallið örlítið jafnast og munar þar mest um nám í málmsuðu sem eingöngu var sótt af karlmönnum.

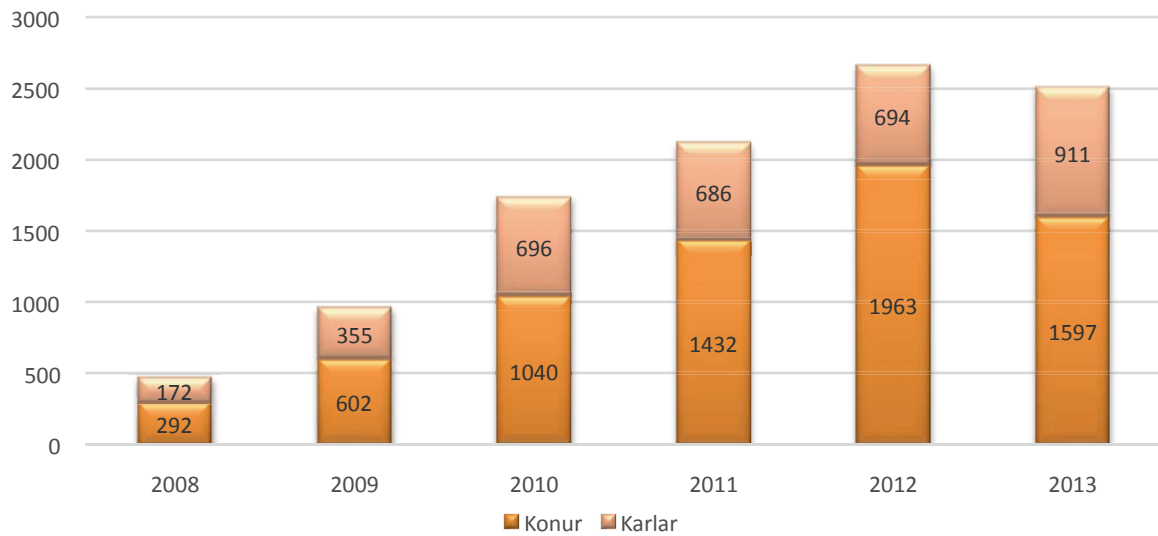
Á meðan nemendabókhaldskerfi símenntunarmiðstöðvar á landinu býður ekki upp á það að greina upplýsingar eftir aldri þátttakenda á einfaldan hátt verður ekki gerð grein fyrir þeirri breytni í starfsemi.

Fjöldi námskeiða



Mynd 1. Fjöldi námskeiða eftir flokkum.

### Fjöldi þátttakenda 2008-2013



Mynd 2. Fjöldi þátttakenda eftir kyni.

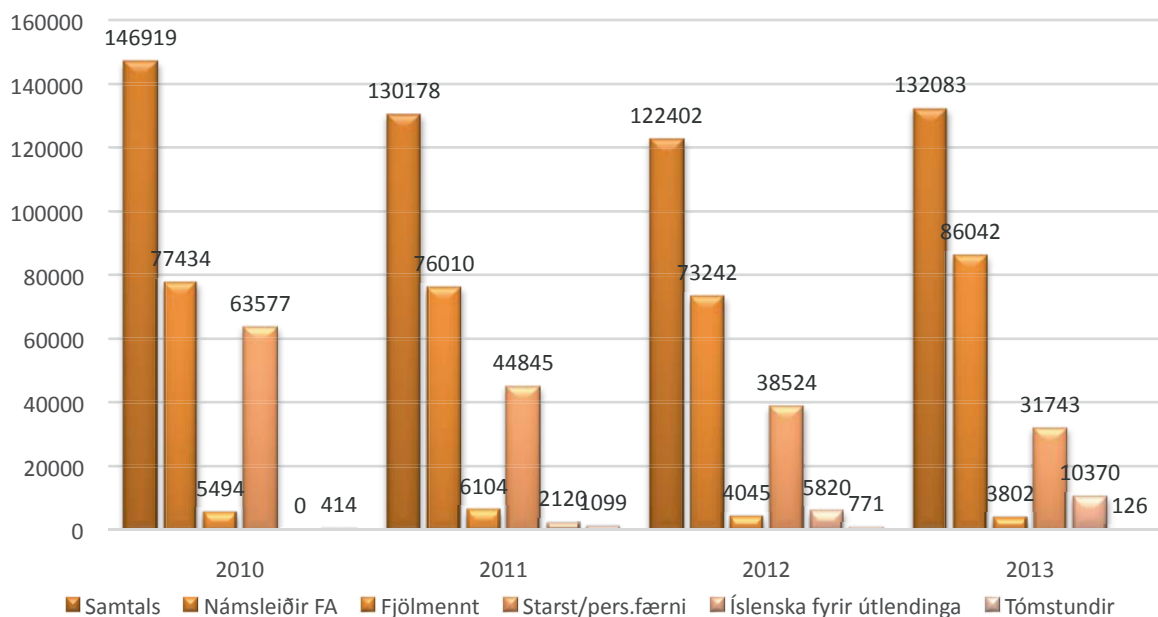
### Fjöldi nemendastunda

Kenndar nemendastundir eru mælikvarði á umfang fræðslustarfs. Sá mælikvarði fæst með því að margfalda fjölda nemenda á hverju námskeiði með fjölda kenndra kennslustunda á sama námskeiði.

Flestar nemendastundir eru kenndar í flokknum námsleiðir FA. Það er ákaflega eðlilegt í ljósi þess að þær námsleiðir eru jafnan lengstu kenndu námskeið miðstöðvarinnar hverju sinni. Árið 2013 fjölgaði kenndum nemendastundum í öllum flokkum nema Fjölmennt og tómsundanámi. Nærri tvöföldun varð á kenndum stundum í íslensku fyrir útlendinga annað árið í röð.

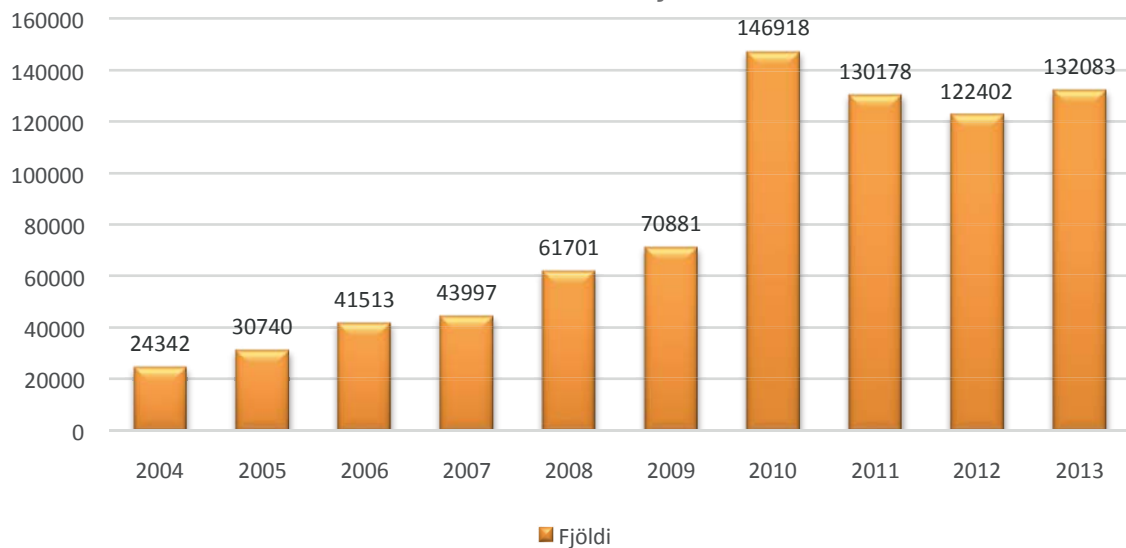


### Próun nemendastunda



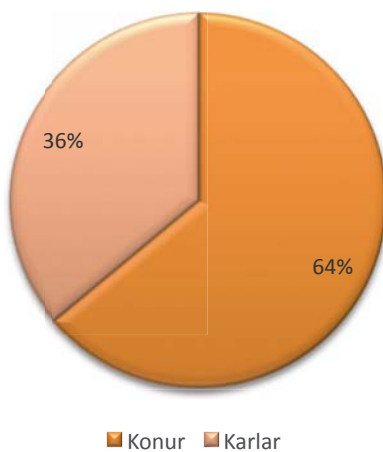
Mynd 3. Fjöldi nemendastunda eftir flokkum.

### Próun nemendastundafjölda milli ára



Mynd 4. Próun nemendastundafjölda milli ára.

### Kynjaskipting þáttakenda

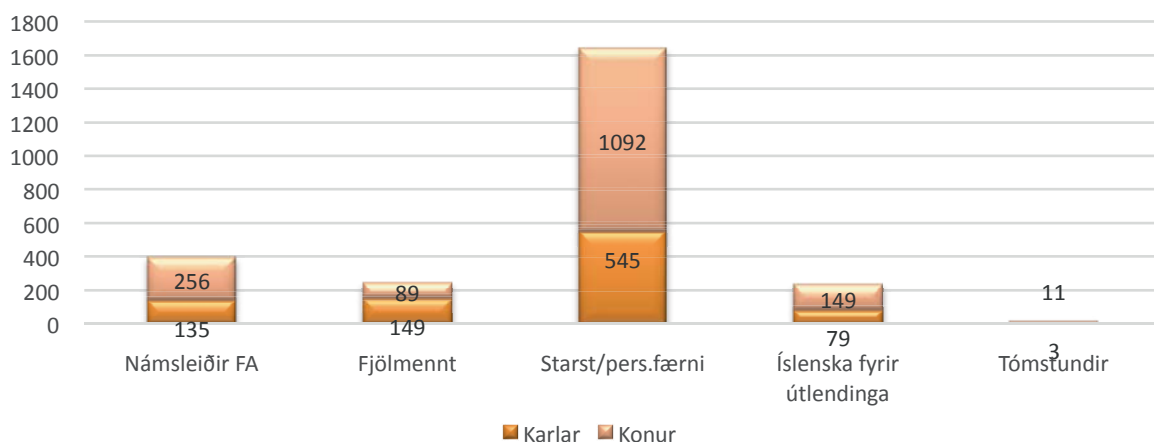


Mynd 5. Kynjaskipting heildarþátttakendafjölda á námskeiðum SÍMEY.

Það er athyglivert að þrátt fyrir fækkun nemenda fjölgar nemendastundum talsvert sem gefur til kynna að nemendur eru frekar að fara á lengri námskeið en áður.

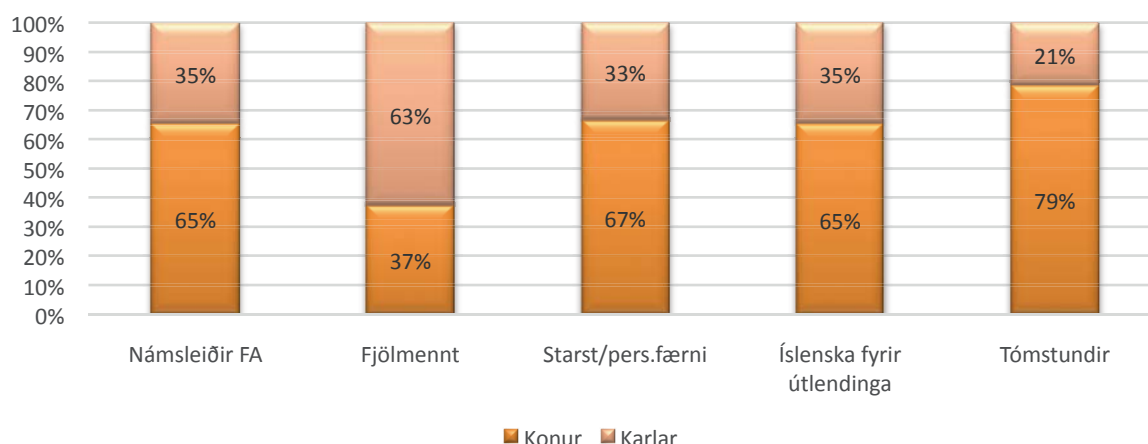
Sé próun nemendastundafjölda skoðuð milli ára má glögglega sjá hversu hratt miðstöðin hefur vaxið og umfang starfseminnar aukist á milli ára. Þessi mælikvarði segir þó ekki alla söguna og þrátt fyrir að kenndum nemendastundum fækki milli 2011 og 2012 og kenndum námskeiðum um 16 þá fjölgar þátttakendum á námskeiðum um 539 á milli ára. Það hve nemendastundum fækkar segir okkur að þátttakendum á lengri námskeiðum er hlutfallslega að fækka en hinum sem koma á styttri námskeiðin fjölgar á sama tíma.

### Fjöldi þáttakenda eftir námskeiðsflokkum



Mynd 6. Kynjaskipting eftir námskeiðsflokkum.

### Kynjaskipting eftir námskeiðsflokkum



Mynd 7. Hlutfall kynja eftir námskeiðsflokkum.

### Flokkun þátttakenda eftir kyni

Það er gömul saga og ný að konur eru í meirihluta þeirra sem sækja sér sí- og endurmenntun. Árið 2011 voru konur 68% þátttakenda en árið 2012 jókst munurinn enn og hlutfall karla á námskeiðum féll úr því að vera 32% niður í 26%. Árið 2013 næst að snúa þessar þróun við af einhverju leyti og eru karlar nú 34% þátttakenda hjá SÍMEY.

Í öllum flokkum námskeiðahalds eru konur fleiri en karlar nema í hópi fatlaðra einstaklinga, þar sem hlutfallið er hvað jafnast en þar eru karlmenn 63% þátttakenda og konur 37%.

## 5. Samantekt

Árið 2013 einkenndist af verkefnagnótt og gleði. Sjaldan hefur verið unnið að fleiri ólíkum verkefnum en starfsmenn miðstöðvarinnar unnu ýmsar þarfagreiningar, skipulögðu málþing um raunfærni og 1.400 manna ráðstefnu um skólamál, skrifuðu námskrár hvoru tveggja eftir forskrift fræðslumiðstöðvar atvinnulífsins og inn í nýjan námskrárgrunn mennta- og menningar- málaráðuneytisins.

Þrátt fyrir mörg ný verkefni urðu litlar breytingar á daglegri starfsemi. Stjórnarmenn voru þeir sömu og árið áður, þrjár starfsmenn létu af störfum og tveir aðrir tóku til starfa. Námskeiðahaldið var eftir sem áður viðamesti þáttur starfseminnar en alls voru kenndar 132.083 nemendastundir og haldin 173 námskeið í fimm flokkum. Heildarþátttakendafjöldi hjá miðstöð-

inni var 2.508 þetta árið. Konur eru í miklum meirihluta þeirra sem sækja námskeið hjá miðstöðinni en námskeið Fjölmenntar eru eini námskeiðsflokkurinn hjá SÍMEY þar sem karlar eru fleiri en konur.

Einstaklingar sem fóru í gegnum raunfærni á árinu voru samtals 69, sem er fjölgun um 38 einstaklinga frá árinu áður og 21% aukning varð í náms- og starfsráðgjöf en 869 ráðþegar komu í einstaklingsviðtal hjá ráðgjöfum SÍMEY. Unnið var að nokkrum Markviss þarfagreiningarverkefnum, sem samtals ná til um 1.000 starfsmanna á Eyjafjarðarsvæðinu.

Samstarf við Keili annars vegar og Fræðslumiðstöð atvinnulífsins hins vegar var með svipuðum hætti og verið hefur. Samstarfinu við Fjölmennt var framhaldið með óbreyttum hætti og 238 einstaklingar sóttu 63 námskeið.

Íslenskunámskeiðum fyrir útlendinga hélt áfram að fjölga og kenndar nemendastundir í þeim námskeiðsflokki fóru úr 2.120 árið 2011 í 5.820 árið 2012 og í 10.370 árið 2013.

Það eru spennandi tímar framundan í framhaldsfræðslunni og verkefni ærin. Atvinnulífið hefur verið að kalla eftir verk- og tæknimenntun og mikil áhersla verður lögð á að mæta því kalli með fjölbreyttum hætti á nýju ári. Stjórn og starfsmönnum SÍMEY er afar hugleikið að standa vörð um sveigjanleika og aðlögunarhæfni miðstöðvarinnar svo hægt sé að mæta hverjum einstaklingi þar sem hann er staddur. Þetta viljum við gera með það að leiðarljósi að allir geti fundið eitthvað við sitt hæfi hjá SÍMEY og að hækka menntunarstig í Eyjafirði, einstaklingum og atvinnulífi á svæðinu til hagsbóta.

